

Novo registro de *Cnecomymar* Oglobin, 1963 (Hymenoptera: Mymaridae) para o Brasil

New record of *Cnecomymar* Oglobin, 1963 (Hymenoptera: Mymaridae) for Brazil

Andreas Köhler
Cleder Pezzini

Universidade de Santa Cruz do Sul - UNISC - Santa Cruz do Sul - Rio Grande do Sul - Brasil

Resumo

Cnecomymar Oglobin, 1963 (Hymenoptera: Mymaridae) é relatado pela primeira vez no Brasil, com o registro de três espécies. O material analisado foi coletado utilizando armadilhas do tipo Malaise, em Santa Cruz do Sul e Passa Sete, Rio Grande do Sul, Brasil, e está depositado na Coleção Entomológica de Santa Cruz (CESC). Fornecemos a diagnose de *Cnecomymar bimaculatus* Oglobin, 1963, *Cnecomymar meridionalis* Oglobin, 1963 e *Cnecomymar pauperatus* Oglobin, 1963. Assim como, é apresentado uma chave de identificação das espécies registradas no Sul do Brasil.

Abstract

Cnecomymar Oglobin, 1963 (Hymenoptera: Mymaridae) is reported for the first time from Brazil, with three species records. The analyzed material was collected using Malaise traps, in Santa Cruz do Sul and Passa Sete, Rio Grande do Sul, Brazil and deposited at the Coleção Entomológica de Santa Cruz (CESC). We provide a diagnosis of *Cnecomymar bimaculatus* Oglobin, 1963, *Cnecomymar meridionalis* Oglobin, 1963 e *Cnecomymar pauperatus* Oglobin, 1963. As well, an identification key for species registered in southern Brazil is presented.

Palavras-chave

Chalcidoidea. Taxonomia.
Biodiversidade. Rio Grande do Sul.

Keywords

Chalcidoidea. Taxonomy.
Biodiversity. Rio Grande do Sul.

1. Introdução

Os mimarídeos (Hymenoptera: Chalcidoidea: Mymaridae) são importantes endoparasitoides de ovos de outros insetos, sendo representados por mais de 1.424 espécies distribuídas em 103 gêneros (Noyes, 2021). Por se tratarem de indivíduos muito pequenos, com uma média de menos de 1 mm de comprimento, são amostrados com grande dificuldade, entretanto são um grupo de insetos com grande abundância (Fallahzadeh e Huber, 2011; Rauber et al., 2016). Para o Brasil são registradas 51 espécies distribuídas em 18 gêneros (Zilch e Köhler, 2018).

Entre os gêneros de Mymaridae, Oglobin (1963) descreveu *Cnecomymar* a partir de espécimes coletados principalmente nas províncias de Misiones e Salta, Argentina. Entretanto, *Cnecomymar* é pouco estudado, não possuindo muitas informações acerca do gênero além das descrições feitas pelo próprio autor, desta forma pouco se sabe a respeito de sua biologia e interações com seus hospedeiros (Noyes, 2021; Zilch e Köhler, 2018). O gênero é composto por seis espécies: *Cnecomymar bimaculatus* Oglobin, 1963, *Cnecomymar major* Oglobin, 1963, *Cnecomymar meridionalis* Oglobin, 1963, *Cnecomymar parvulus* Oglobin, 1963, *Cnecomymar pauperatus* Oglobin, 1963 e *Cnecomymar terebrator* Oglobin, 1963 (Oglobin, 1963; GBIF, 2021)

As características morfológicas de *Cnecomymar* incluem comprimento do corpo entre 1,1-1,7 mm; coloração amarelo ou marrom claro; antenas dos machos com 13 segmentos e fêmeas com 9, sendo os quatro últimos providos de cerdas sensoriais alargadas; escapo e pedicelo curtos, olhos com esparsas e curtas cerdas, ocelos grandes; pronoto pouco diferenciado, lateralmente com dois pequenos denticulos; espiráculos salientes pedunculadas; metatíbia com longas cerdas pelo menos tão longas quanto a largura da metatíbia (Oglobin, 1963; Albarracin et al., 2009).

A distribuição de *Cnecomymar* dá-se na Região Neotropical e Neártica, entretanto, não há registros para o Brasil (GBIF, 2021). Portanto, o objetivo deste trabalho foi registrar a primeira ocorrência de *Cnecomymar* no Brasil e fornecer uma diagnose com chave de identificação das espécies registradas no Sul do Brasil.

2. Material e métodos

Espécimes de *Cnecomymar* foram coletados com armadilhas de Malaise em plantios de tabaco, durante as safras de 2008 a 2014, na região central do Rio Grande do Sul, nos municípios de Santa Cruz do Sul (29°47'52.45"S, 52°21'20.57"O) e Passa Sete (29°27'12"S, 52°57'41"O). Os espécimes foram depositados na Coleção Entomológica de Santa Cruz (CESC) em Santa Cruz do Sul, Rio Grande do Sul, Brasil.

Os espécimes foram identificados com um estereomicroscópio Motic Quimis Q764ZT. A identificação e terminologia morfológica seguiu Oglobin (1963). Devido à falta de trabalhos taxonômicos específicos para o gênero, apenas as fêmeas foram identificadas. Desta forma, foi desenvolvida uma chave de identificação, adaptada de Oglobin (1963), para as espécies encontradas na região Sul do Brasil.

3. Resultados

Foram analisados 37 espécimes pertencentes a *Cnecomymar*, sendo identificadas três espécies ao longo das safras na cultura do tabaco (Tabela 1). Entre o material examinado, 30 indivíduos eram *C. bimaculatus*, quatro *C. meridionalis* e três *C. pauperatus*. As três espécies foram amostradas em Santa Cruz do Sul, com 33 indivíduos, apenas *C. bimaculatus* foi coletado em Passa Sete com quatro indivíduos.

Tabela 1: Lista das espécies de *Cnecomymar* na região Sul do Brasil.

Espécie	Distribuição	Brasil	Biologia	Referência
<i>C. bimaculatus</i>	Argentina	1° registro	Desconhecida	Oglobin (1963); GBIF (2021)
<i>C. meridionalis</i>	Argentina	1° registro	Desconhecida	Oglobin (1963); GBIF (2021)
<i>C. pauperatus</i>	Argentina	1° registro	Desconhecida	Oglobin (1963); GBIF (2021)

Diagnose das espécies de *Cnecomymar* da região Sul do Brasil

Cnecomymar bimaculatus Oglobin, 1963 (Figura 1A)

Escapo liso, comprimento da antena na maioria dos exemplares inferior ao tamanho do corpo; uma mancha obscura sobre o disco da asa anterior; metatíbia com fortes setas pelo menos tão longas quanto à largura da metatíbia.

Distribuição: Neotropical - Argentina e Brasil (1° registro).

Biologia: Hospedeiros e outras informações biológicas são desconhecidas.

Cnecomymar meridionalis Oglobin, 1963 (Figura 1B)

Escapo liso, antena distintamente mais curta que o corpo; clava, segmento sétimo, oitavo e raramente sexto com cerdas sensoriais; asa anterior hialina com cerdas marginais quase tão longas quanto a largura maior do disco da asa anterior; fêmur e tíbia das pernas posteriores com largas cerdas eretas;

Distribuição: Neotropical - Argentina e Brasil (1° registro).

Biologia: Hospedeiros e outras informações biológicas são desconhecidas.

Cnecomymar pauperatus Oglobin, 1963 (Figura 1C)

Escapo liso, segmentos sétimo e oitavo com cerdas sensoriais compridas igual aos da clava; asa hialina, cerdas marginais iguais ou maiores que a largura do disco maior da asa anterior; fêmur e tíbia das pernas posteriores sem largas cerdas eretas;

Distribuição: Neotropical - Argentina e Brasil (1° registro).

Biologia: Hospedeiros e outras informações biológicas são desconhecidas.

Figura 1. Vista lateral de *Cnecomymar bimaculatus* (A); *Cnecomymar meridionalis* (B) e *Cnecomymar pauperatus* (C).

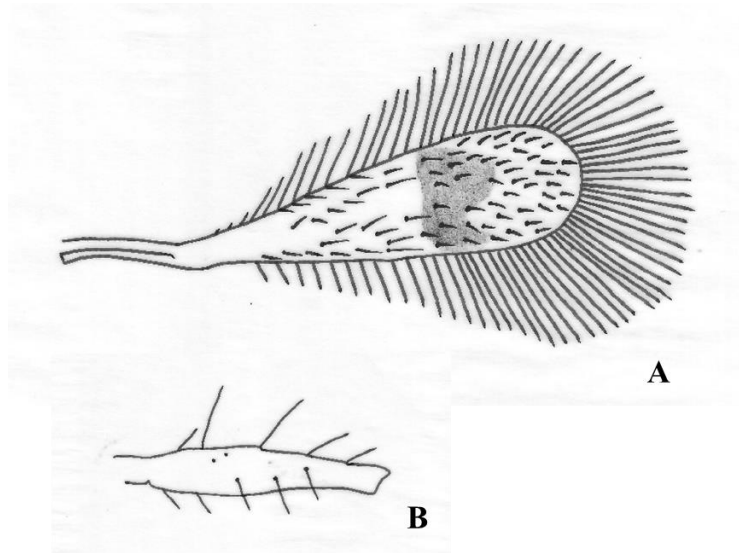


Chave de identificação das espécies de *Cnecomymar* da região Sul do Brasil

(Fêmeas)

- 1.1. Disco da asa anterior transparente.....2
- 1.2. Disco da asa anterior com mancha escura (Figura 2A)..... *C. bimaculatus*
- 2.1. Fêmur e tíbia das pernas posteriores com a presença de longas e eretas cerdas (Figura 2B)..... *C. meridionalis*
- 2.2. Fêmur e tíbia das pernas posteriores sem a presença de longas e eretas cerdas..... *C. pauperatus*

Figura 2. Asa anterior com mancha escura (A); Fêmur com a presença de longas e eretas cerdas (B).



Material examinado

***Cnecomymar bimaculatus* Oglobin, 1963: BRASIL, Rio Grande do Sul, Santa Cruz do Sul:** ♀, 05.12.2008, (CESC. 17488/8); ♀, 13.01.2009, (CESC. 21338/14); ♀, 20.11.2009, (CESC. 26369/12); ♀, 20.11.2009, (CESC. 26395/25); ♀, 20.11.2009, (CESC. 26431/09); ♀, 04.12.2009, (CESC. 29189/06); ♀, 04.12.2009, (CESC. 29244/05); ♀, 11.12.2009, (CESC. 29447/17); ♀, 11.12.2009, (CESC. 29555/20); ♀, 14.12.2009, (CESC. 30086/19); ♀, 18.12.2009, (CESC. 29832/15); ♀, 18.12.2009, (CESC. 29917/15); ♀, 18.12.2009, (CESC. 29934/03); ♀, 21.12.2009, (CESC.

31735/17); ♀, 25.12.2009, (CESC. 31936/10); ♀, 25.12.2009, (CESC. 31972/08); ♀, 25.12.2009, (CESC. 32025/04); ♀, 25.12.2009, (CESC. 32043/13); ♀, 29.01.2010, (CESC. 33570/03); ♀, 12.03.2010, (CESC. 33053/5); ♀, 12.03.2010, (CESC. 35003/5); ♀, 03.12.2010, (CESC. 38528/12); ♀, 03.12.2010, (CESC. 38628/13); ♀, 10.12.2010, (CESC. 38880/17); ♀, 14.01.2011, (CESC. 40207/11); ♀, 12.12.2013, (CESC. 60901/10); **BRASIL, Rio Grande do Sul, Passa Sete:** ♀, 06.01.2010, (CESC. 30957/03); ♀, 06.01.2010, (CESC. 30973/11); ♀, 14.01.2010, (CESC. 31016/07); ♀, 29.01.2010, (CESC. 31152/10).

***Cnecomymar meridionalis* Oglobin, 1963: BRASIL, Rio Grande do Sul, Santa Cruz do Sul:** ♀, 20.11.2009, (CESC. 26395/25); ♀, 26.11.2009, (CESC. 38178/16); ♀, 30.11.2009, (CESC. 26756/07); ♀, 23.01.2014, (CESC. 66173/3).

***Cnecomymar pauperatus* Oglobin, 1963: BRASIL, Rio Grande do Sul, Santa Cruz do Sul:** ♀, 26.11.2010, (CESC. 38253/6); ♀, 17.12.2010, (CESC. 39221/8); ♀, 03.01.2014, (CESC. 63343/4).

Agradecimentos

À empresa *Japan Tobacco International* - JTI pelo apoio financeiro e disponibilização das áreas de coleta, e aos pesquisadores John T. Huber e Serguei V. Triapitsyn pelo auxílio na identificação taxonômica.

Referências

1. ALBARRACIN E. L.; TRIAPITSYN S. V.; VIRLA E. G. Annotated key to the genera of Mymaridae (Hymenoptera: Chalcidoidea) in Argentina. *Zootaxa*, v. 2129, p. 1-28, 2009. <http://dx.doi.org/10.11646/zootaxa.2129.1.1>.
2. FALLAHZADEH, M., HUBER, J. T. The occurrence of *Gonatocerus litoralis* (Haliday, 1833) (Chalcidoidea: Mymaridae) in Iran, with a new host record. *Munis Entomology & Zoology Journal*. v. 6, n. 1, p. 297-300, 2011.
3. GBIF, *Cnecomymar* Oglobin, 1963. In GBIF Secretariat (2021). GBIF Backbone Taxonomy. Disponível em: <<https://www.gbif.org/pt/species/1368426>>. Acesso em: 13 jul. 2021.
4. NOYES J. S., Mymaridae 2021. In: Universal Chalcidoidea Database. World Wide Web electronic publication. Disponível em: <<http://www.nhm.ac.uk/chalcidoids>>. Acesso em: 13 jul. 2021.
5. OGLOBLIN, A. Un nuevo género de la familia Mymaridae (Hymenoptera) de la República Argentina. *Neotrópica*, v. 9, n. 29, p. 65-79, 1963.
6. RAUBER, M.; KÖHLER, A.; PEZZINI, C.; FERREIRA, V. Gonatocerini Ashmead (Hymenoptera, Mymaridae) na região central do estado do Rio Grande do Sul, Brasil: Novos registros e chave de identificação. *EntomoBrasilis*, v. 9, n. 2, p. 129-136, 2016. <http://dx.doi.org/10.12741/entomobrasilis.v9i2.587>.
7. ZILCH, K., KÖHLER, A. Mymaridae 2018. in Catálogo Taxonômico da Fauna do Brasil. PNUD. Disponível em: <<http://fauna.jbrj.gov.br/fauna/faunadobrasil/1609>>. Acesso em: 13 jul. 2021.