

## Aglomeraciones productivas y desarrollo regional: una perspectiva contextualizadora y multidimensional

*Fernández, Víctor Ramiro<sup>1</sup>*

*Cardozo, Lucas Gabriel<sup>2</sup>*

*Gesualdo, Gabriela<sup>3</sup>*

*Seval, Martín<sup>4</sup>*

---

### RESUMEN

En las últimas décadas, una multiplicidad de instituciones internacionales han actuado en el escenario latinoamericano impulsando enfoques de desarrollo regional orientados por categorías y enfoques teóricos originados en países centrales. Partiendo de una crítica conceptual y metodológica respecto de dichos enfoques, en contraposición a la casuística descontextualizada y al abordaje sobrecentrado en la dimensión empresarial que instauran, este trabajo sostiene la importancia de desarrollar un abordaje regionalmente contextualizador y multidimensional (demográfico, económico y social) de las Aglomeraciones Productivas. Centrado en la principal Aglomeración Productiva de la Maquinaria Agrícola de la Argentina, foco de políticas y financiamiento (nacionales y supranacionales), el abordaje empírico realizado en este trabajo no busca cuestionar la potencialidad de las Aglomeraciones Productivas para un desarrollo territorial integral y descentralizado, sino resaltar sus limitaciones para transformarse en nodos regionales capaces de revertir los procesos de concentración que retroalimentan la desigualdad espacial y social.

**Palabras Clave:** Desarrollo regional, Aglomeración productiva, Análisis contextual

---

---

<sup>1</sup>Miembro de la carrera de investigador Científico, Consejo Nacional de Investigaciones Científicas y Técnicas (CONICET-Argentina). Director del Instituto de Investigación Estado Territorio y Economía (IIETE). Docente-investigador, Universidad Nacional del Litoral (UNL). E-mail: rfernand@fcjs.unl.edu.ar .

<sup>2</sup> Bach. en Geografía. Becario del IIETE-UNL. E-mail: lcardozo@fce.unl.edu.ar

<sup>3</sup> Lic. en Administración de Empresas. Becaria del IIETE-UNL. E-mail:

gabrielagesualdo@yahoo.com.ar

<sup>4</sup> Bach. en Geografía. Becario del IIETE-UNL. E-mail: mseval@fce.unl.edu.ar

## INTRODUCCIÓN

En las últimas décadas en el escenario latinoamericano se presentaron diversos discursos sobre el desarrollo y la competitividad en los que se destaca la necesidad de forjar un salto desde las ventajas comparativas, sustentadas en los recursos naturales, hacia ventajas dinámicas, intentando capitalizar el conocimiento y los efectos diversificadores de la estructura productiva. (Kosakof, 2008); (Cimoli, 2005); (Ramos, 1998). En función de ello, buena parte de los enfoques latinoamericanos del desarrollo han asimilado las contribuciones europeas y anglosajonas en torno a los *clusters* (CL), los distritos industriales (DI) y la nueva geografía económica, resaltando la relevancia de apuntalar y cualificar los procesos de aglomeración espacial de la producción (Fernandez *et al.*, 2008a).

Dicha asimilación, no ha recalado sólo en el campo académico, ha echado cuerpo en el ámbito institucional pasando a ser inspiradoras de políticas industriales y de desarrollo, tanto nacionales como supranacionales. No obstante esta relevancia, o en todo caso por esa misma razón, deseamos detenernos en uno de los muchos aspectos críticos que parece presentar la introducción de esta perspectiva en el escenario latinoamericano.

En continuidad con lo sucedido en los países -centrales- donde se generaron las referidas categorías, la perspectiva territorial del desarrollo desplegada en América Latina ha sobre-centrado su atención en la dimensión económico-empresarial (Moulaert; Nussbaumer, 2005), desatendiendo la forma como esta última y sus dinámicas conviven y se vinculan con las dimensiones sociales y demográfica en un determinado espacio y trayectoria histórica (Fernández, *et al.*, 2007; Fernández; Vigil, 2009).

Por otro lado, dicha desatención ha actuado junto a la omisión del comportamiento de las *aglomeraciones productivas* (AP) y de esas dimensiones en el contexto regional en el que operan. Es decir, puede apreciarse una desconsideración en los estudios de desarrollo territorial latinoamericano sobre la importancia de conjugar un análisis contextual, que inserte el abordaje de las AP en la dinámica regional y observe a su vez esta última desde dimensiones sensibles en la comprensión del desarrollo, como la social y demográfica -vistas conjuntamente-.

Dichas omisiones no son inocuas, el abordaje contextual deviene imprescindible para lograr un -inicial- diagnóstico sobre la capacidad de las AP -y de los territorios en los que se insertan- de transformarse en nodos que imprimen direcciones alternativas -en todas las dimensiones mencionadas- a los procesos de concentración en torno a los grandes centros urbanos y, amplificando la visión, a los complejos empresariales que operan a escala global, en la dinámica de la organización capitalista.

Nos interesa poner en este trabajo especial énfasis en el primer aspecto, producto de destacar que, por un lado, en el marco de una tendencia mundial, los grandes aglomerados urbanos a nivel regional -en sus forma metropolitanas de primero y segundo grado- han pasado a posicionarse como centros atractivos no

sólo de las grandes y más complejas infraestructuras y servicios, sino también, particularmente desde transformaciones implementadas bajo las experiencias neoliberales de los '90s, de las formas de reproducción social donde se combinan - en distintas formas- la pobreza, la precariedad social y laboral y el crecimiento del delito en sus diversas formas (Portes *et al.*, 2005)

Ante esa realidad, el abordaje contextual trata de examinar a las AP dentro de una perspectiva holística de alcance regional, donde operan algunos de esos grandes centros urbanos y sus efectos, observando si, ante su constante expansión, la(s) examinada(s) AP logran operar la reversión re-catalizadora tanto en el plano económico-empresarial, como en el social y demográfico.

Para realizar esa exploración, se requiere una bien fundada selección de las mismas. Dicha selección comprende, desde una perspectiva cuantitativa, la capacidad de dar cuenta de la representación de las AP en la estructura productiva/industrial regional y nacional. Desde la perspectiva cualitativa, una identificación de los discursos de actores locales, provinciales, nacionales y supranacionales que referencian a la AP.

Persiguiendo esos objetivos y criterios selectivos, en este trabajo se analiza la experiencia de la AP más importante de la maquinaria agrícola de la Argentina, identificada como centro estratégico de políticas públicas y programas -nacionales e internacionales- de desarrollo.

El trabajo comienza con la (i) presentación del posicionamiento de la AP vinculada a la maquinaria agrícola en el escenario regional, dando cuenta de su representación sectorial a nivel provincial y nacional, e identificando el discurso multiescalar que la instala como un CL de referencia para el desarrollo regional. (ii) A partir de establecer los interrogantes centrales, orientados a verificar la consistencia de ese discurso y la capacidad de la AP de operar nodal y reversivamente sobre los procesos de concentración, se inicia el análisis multidimensional de la AP seleccionada. (ii.a.) En primer lugar, se aborda la dimensión demográfica en el marco de la observación de la dinámica de concentración demográfica -correspondiente a las tendencias mundiales y nacionales- en torno a grandes centros urbanos, considerando la inserción de la AP observada dentro de dicha dinámica. (ii.b.) En función de encontrar algunos elementos que pueden dar fundamento a esa dinámica demográfica, en segundo lugar se analiza la dimensión económica a través de tres índices que dan cuenta de la densidad empresarial, la especialización productiva de las localidades de la AP, y la complejidad de su estructura, comparándola con los valores regionales y provinciales. (ii.c.) Finalmente, se observa la dimensión social para evaluar la capacidad de las localidades de la AP de ofrecer, o no, mejores condiciones de reproducción a su población, en relación a la región en la que operan. (iii) A partir de los resultados obtenidos, se procura una lectura articulada de las tres dimensiones para establecer un cuadro de situación general contrastado con lo que sería un cuadro virtuoso de relaciones, para luego llegar a un diagnóstico de situación (iv) a modo de conclusión.

## i. El “Nodo” de la Maquinaria Agrícola de la Región Pampeana

### i.a. Su representación sectorial a nivel provincial y regional

Las exportaciones de la economía argentina son impulsadas por el encadenamiento productivo de los agroalimentos (Fernandez *et al.*, 2008b). La producción de sus principales productos, tanto los relacionados con el sector primario (la producción agrícola de cereales, hortalizas, legumbres, etc) como los vinculados al sector secundario (elaboración de alimentos, aceites, etc), se concentra principalmente en la Región Pampeana. Esta concentración responde a factores histórico-geográficos relacionados con las ventajas comparativas de la región en materia de recursos naturales propicios para la producción agropecuaria, los que favorecieron la ocupación sistemática del territorio y la radicación de actividades económicas conexas, incluyendo las manufactureras. Es el caso de la producción del encadenamiento productivo de la maquinaria agrícola, que también se encuentra concentrada en la Región Pampeana en respuesta a su estrecha articulación con el encadenamiento de los agroalimentos, articulación que torna relevante su estudio.

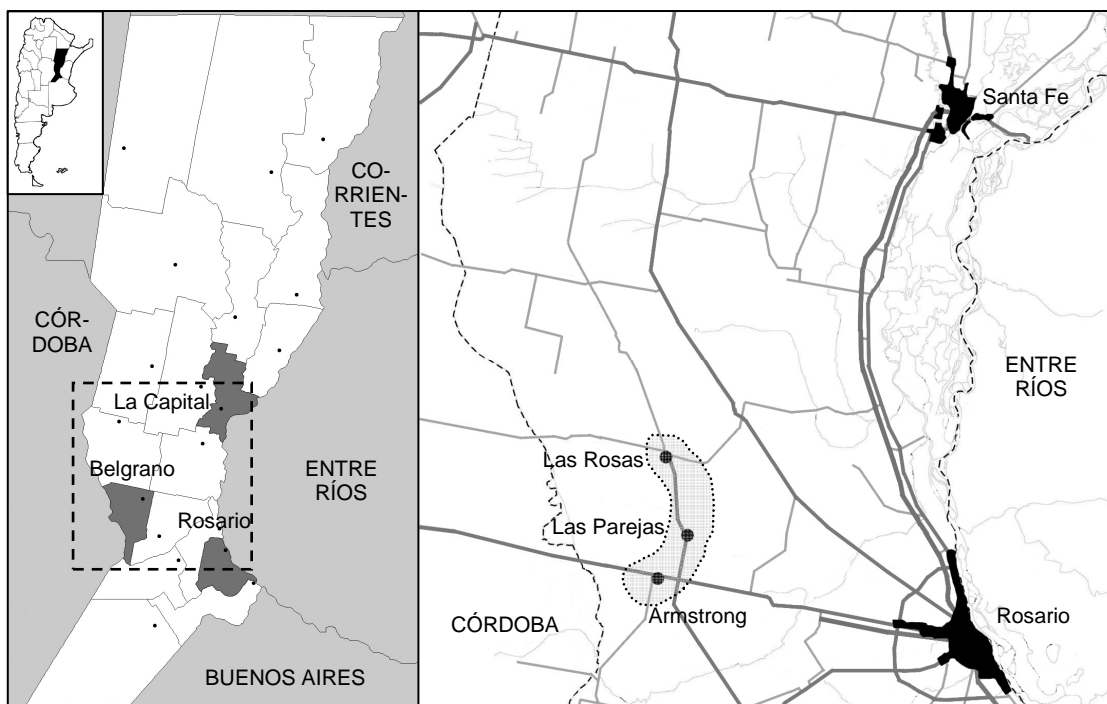
La producción argentina de maquinaria agrícola y agropartes se ubica, principalmente, en un área concreta de la Región Pampeana que comprende numerosas localidades del centro-este de las Provincia de Córdoba y sur-oeste de la Provincia de Santa Fe. Sin embargo, entre todas las localidades, se destaca un nodo central compuesto por Las Rosas, Las Parejas y Armstrong<sup>5</sup>, tres localidades que funcionan como centro neurálgico de producción industrial y articulación político-institucional. Circunscripto dentro de los límites políticos del Departamento Belgrano y enmarcado por dos centros metropolitanos (ver Mapa N° 1), esta aglomeración productiva-institucional se ubica en la zona sur de la Provincia de Santa Fe, la zona más rica y próspera de la tercera unidad subnacional de la República Argentina<sup>6</sup>.

A pesar del debilitamiento productivo que sufrió a lo largo de la década de los '90, la Provincia de Santa Fe conservó su tercer puesto en términos industriales a nivel nacional (ver Gráf. N° 1). Al interior de la estructura productiva santafesina el sector de la metalmecánica<sup>7</sup> logró posicionarse durante este período de desindustrialización como el más importante de la industria provincial, multiplicando su estructura industrial (ver Gráf. N° 2). De esta manera, Santa Fe se inserta a escala nacional en uno de los sectores industriales más relevantes de la Argentina.

<sup>5</sup> A pesar de que el CECMA “Cluster Empresarial CIDETER de la Maquinaria Agrícola” considera dentro de este “nodo central” a Marcos Juárez (Provincia de Córdoba), el presente estudio contextual se centrará tan sólo en las localidades santafesinas.

<sup>6</sup> Capital Federal y la Provincia de Buenos Aires son las unidades subnacionales que se encuentran en el primer y segundo puesto, respectivamente.

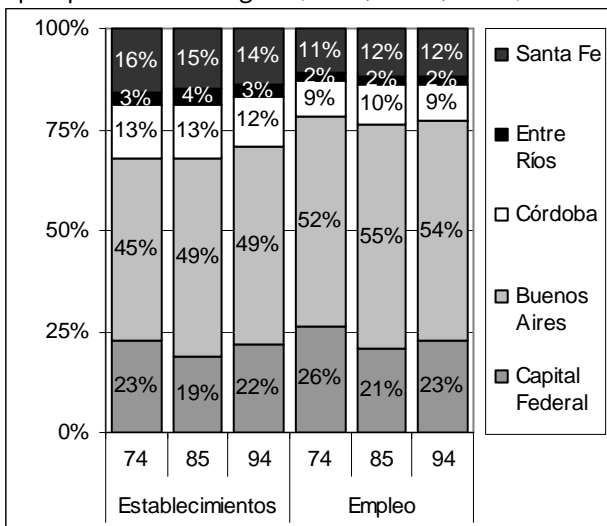
<sup>7</sup> El sector de la metalmecánica se define tomando para el CNE 1974 y CNE 1985 las siguientes divisiones de la rama 38: 38110, de la 38131 a la 38133, de la 38191 a la 38193, 38210, 38221, 38230, 38340, de la 38291 a la 38293, 38299 y 38435; y para el CNE 1994 se toman las ramas 28 y 29.



Mapa N° 1. Santa Fe: División departamental provincial y ubicación de las localidades que conforman la AP de la Maquinaria Agrícola y de los Centros Metropolitanos santafesinos

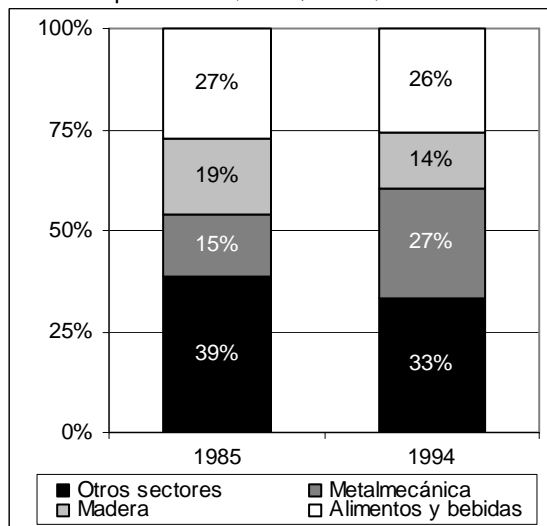
Fuente: Elaboración propia

Gráfico N° 1. Pampa Húmeda: Establecimientos y empleo. Participación de las jurisdicciones pampeanas en la región (1974; 1985; 1994)



Fuente: Elaboración propia en base a Fernández *et al.* 2005

Gráfico N° 2. Santa Fe: Establecimientos manufactureros. Participación sectorial en la industria provincial (1985; 1994)



Fuente: Elaboración propia en base a Fernández *et al.* 2008b

La pujanza del Departamento Belgrano radica en la industria metalmecánica. La actividad del sector se concentra, por poco exclusivamente, en la AP conformada por las localidades de Las Rosas, Las Parejas y Armstrong. Sin bien posee una estructura metalmecánica con baja participación provincial (ver Tabla N° 1), la AP se jerarquiza si se explora al interior del sector metalmecánico y se focaliza en los datos del subsector de la maquinaria agrícola y agro-partes. Las localidades analizadas toman relevancia provincial, ya que concentran cerca de un cuarto de la producción de maquinaria agrícola de la Provincia de Santa Fe. Asimismo la provincia representa la mitad de la producción nacional (CECMA, 2009).

Tabla N° 1 - Santa Fe: Industria Metalmecánica. Representatividad de la AP en la estructura productiva del Departamento Belgrano y de la provincia (1994)

	Establecimientos	Ocupados	Valor Agregado	Valor de Producción
Departamento Belgrano	93,69%	99,67%	99,85%	99,93%
Provincia de Santa Fe	3,63%	4,57%	4,16%	5,38%

Fuente: Elaboración propia en base a CNE 1994. IPEC - INDEC

### i.b. La identificación como foco de atención político-institucional

La importancia de la producción de maquinaria agrícola en las localidades, su representatividad a escala provincial y nacional, así como su vinculación con el sector estratégico del mercado externo, convirtieron a este subsector industrial -y al territorio en el que se radica- en foco de atención de las diferentes escalas de gobierno, consultores, organismos internacionales e, incluso, de los medios de comunicación. En tal sentido, se conformó una doble corriente -discursiva y de financiamiento- destinada a exaltar las potencialidades de la AP y a colocarla como un *leading case*. Teniendo como punto de partida la voluntad de algunos actores locales de afirmar la centralidad del aglomerado en la economía nacional y regional, un complejo de actores, pertenecientes a diferentes escalas, comenzaron a armonizar un discurso y un programa de acciones con financiamiento que posicionó a la AP como motor del desarrollo.

Como indicábamos, teniendo una plataforma local, gobiernos e instituciones locales que conforman la AP han formado una carta de presentación externa consistente en una identificación con la actividad agroindustrial y su

importancia en el escenario regional, provincial y nacional. Un ejemplo de ello lo constituyen los slogans que identifican a las localidades, es el caso de Las Parejas como "*Capital de la pyme agroindustrial*"<sup>8</sup> y de Armstrong como el "*Brazo fuerte de Santa Fe, corazón agroindustrial del País*". Al mismo tiempo las localidades involucradas han estimulado la creación de instituciones de apoyo a ese sector industrial. Desde el año 2000, funciona el Centro de Investigación Tecnológico Regional (CIDETER), una institución que desde su fundación tiene por objetivo impulsar al sector y cualificarlo en términos productivos. Desde esta institución se generan vínculos con organismos nacionales e internacionales para beneficiar a la AP con programas de promoción y líneas de financiamientos para el sector industrial.

No obstante, en gran medida esta conformación discursivo identitaria e institucionalización han sido apuntaladas desde la intervención de agentes extra-locales, provenientes escalonadamente del ámbito internacional, nacional y regional. En tal sentido, fundamentalmente en la última década, el Banco Interamericano de Desarrollo (BID) y el Banco Mundial (BM) han venido jugando un rol clave en la difusión y el financiamiento de ideas que promueven tanto la identificación como la creación de CL. Dichas ideas, y los programas que de ellas derivan, se han sustentado en contribuciones académicas que no han nacido en los escenarios latinoamericanos, donde pretenden actuar, sino que han sido transferidas -bastante acriticamente- desde centros académicos y consultoría internacional (Fernández *et al.*, 2008a).

La presencia de esos programas y las ideas en las que se basan han tenido punto de anclaje en instancias nacionales, en el caso argentino en la *Agencia Nacional de Promoción Científica y Tecnológica* -fundamentalmente-. Desde dicha instancia se han territorializado programas y proyectos financiados a través del Fondo para la Investigación Científica y Tecnológica (FONCyT) y del Fondo Tecnológico Argentino (FONTAR), el que financia un Proyecto Integrado de Aglomerados Productivos (PI-TEC) desde el año 2006. Para el funcionamiento y desarrollo de este proyecto, denominado "Proyecto integrado del cluster de la maquinaria agrícola y agro-partes de la región centro de Argentina que integran el conglomerado productivo"<sup>9</sup>, se designó a la Fundación CIDETER como unidad coordinadora técnica, la cuál asume el compromiso de promover el

fortalecimiento de las capacidades tecnológicas internacionales competitivas de las empresas del Cluster de Maquinarias Agrícolas, mediante la aplicación de estrategias de investigación desarrollo e innovación, integradas en 11 subproyectos...(CIDETER-CECMA, 2009).

Al mismo tiempo, el BID ha venido financiado a la AP seleccionada, por un lado, a través del soporte al "Cluster Empresarial CIDETER de la Maquinaria Agrícola" (CECMA)<sup>10</sup>, una asociación ad-hoc que reúne actores empresariales e

<sup>8</sup> La Legislatura de la Provincia de Santa Fe designa a Las Parejas como "capital provincial de la PyME agroindustrial" por Ley Provincial N° 12.335 del 13 de octubre de 2004.

<sup>9</sup> Aprobado por Resolución N° 225/2006 de la ANPCyT del 27 de diciembre de 2006.

<sup>10</sup> Para mayor información consultar el acta constitutiva del CECMA del 23 de Agosto del 2006.

institucionales de diversas escalas. Por otro lado, actualmente en la localidad de Las Parejas se encuentra en construcción un Centro Tecnológico con financiamiento del BID que será el encargado de generar políticas, acciones de transferencias de tecnologías y promoción regional del Cluster de la maquinaria agrícola (CIDETER-CECMA, 2009).

No obstante, el gobierno nacional, además de operar como plataforma de articulación de los proyectos financiados por organismos internacionales, ha intervenido con programas propios. Es el caso del Programa "Sistema Productivos Locales – Clusters", antes denominado "Programa de Desarrollo de Complejos Productivos Regionales (Clusters)", financiado por la Sub-Secretaría de la Pequeña y Mediana Empresa y Desarrollo Regional (Sepyme). Sin embargo, los insumos teóricos en los que se basaron estas experiencias son, esencialmente, aquellos que estructuraron los Programas de BID y el BM.

Por su parte, el Gobierno de la Provincia de Santa Fe, es decir el nivel regional del Estado, elaboró la "Cadena de valor de la Maquinaria Agrícola y sus Partes", estrategia acorde a la reorganización del Ministerio de la Producción en base a los esquemas de cadenas de valor difundidos activamente por organismos como el BID. Además, a través de dicho ministerio se convocó a la conformación de un "Consejo Económico"<sup>11</sup> para el seguimiento de las problemáticas del subsector y elaboración de proyectos de fomento. En el informe sobre la cadena de valor de la Maquinaria Agrícola, el gobierno de la provincia destaca que "entre las actividades industriales de Santa Fe, la maquinaria agrícola se ubica en quinto lugar en cuanto a generación de empleo y valor agregado", por lo cual toma relevancia como herramienta de desarrollo local y territorial (Gobierno de Santa Fe, 2008:9).

Tenemos por lo tanto un concatenado y multiescalar proceso de conformación discursiva (ver Gráfico N° 3), que articula las instancias supranacionales, nacionales, regionales y locales en la promoción de instituciones y el desarrollo de acciones orientadas a consolidar -bajo el concepto de CL- la AP seleccionada y sus vínculos con las cadenas de valor. Dicho proceso ha encontrado, por ultimo, un punto de expansión en los medios de comunicación social tanto locales como nacionales<sup>12</sup>. A través del periodismo, se ha difundido la idea de que la AP seleccionada representa un ejemplar *Cluster de la maquinaria agrícola*, destacando en tal relato tanto su pujanza y su potencialidad como instrumento de desarrollo.

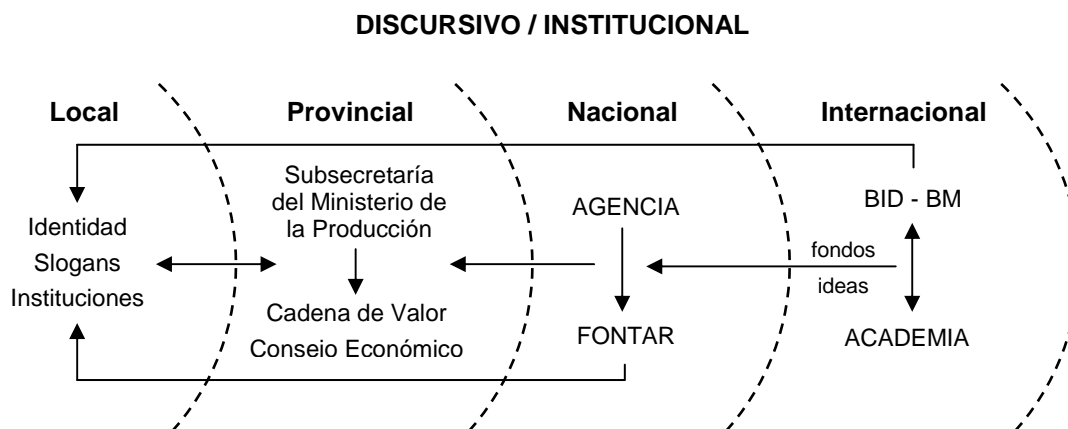
---

<sup>11</sup> Consejo Económico: espacio público-privado que reúne al gobierno provincial, a través del Ministerio de la Producción, con el sector académico y los actores productivos de la maquinaria agrícola, nucleados en asociaciones profesionales y gremiales. (Gobierno de Santa Fe, 2008)

<sup>12</sup> Para mayor información sobre las notas periodísticas, consultar en la bibliografía.



Gráfico N° 3. Identificación de la AP como foco de atención institucional



Fuente: elaboración propia

## ii. Hacia una exploración contextual de la aglomeración productiva: consistencia discursiva y capacidad nodal en contextos de concentración

La identificación de la AP, a partir de la base empírica de su representatividad nacional y relevancia departamental sectorial y la base discursiva político/académico/institucional, que la focaliza como una instancia central dentro del lenguaje internacional del desarrollo (cluster), deja el escenario abierto para numerosos interrogantes de investigación.

¿Qué resultados arroja un abordaje multi-dimensional contextualmente regionalizado? ¿Da cuenta ese abordaje de consistencia en ese proceso discursivo multiscalarmente construido y, a partir de allí, de la existencia de un nodo socioeconómico demográfico con capacidad nodal para revertir los procesos de concentración y desigualdad territorial y potenciación de las problemáticas sociales de los grandes centros urbanos? Buscaremos dar respuesta a estos interrogantes, de forma preliminar, a partir de una observación articulada y regionalmente contextualizada de datos secundarios vinculados a la dinámica demográfica, y a las condiciones económicas y sociales de la AP bajo estudio.

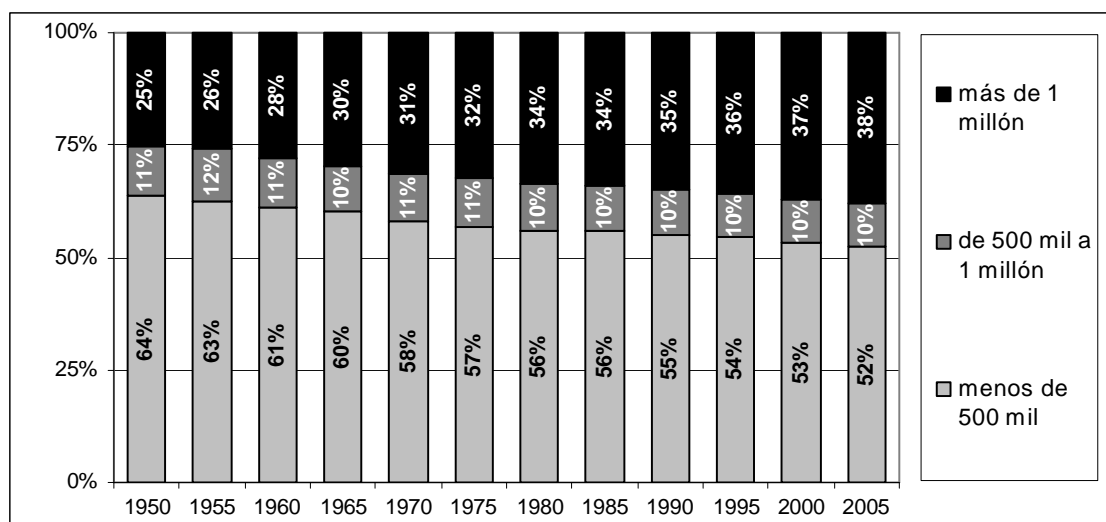
### ii.a. La dinámica demográfica. La concentración de la población y su impacto en el territorio.

#### ii.a.1. Las tendencias mundiales de urbanización y su impacto en Latinoamérica

A nivel demográfico, el nodo analizado se enfrenta a fuertes tendencias mundiales caracterizadas por concentración demográfica y económica en torno a grandes centros urbanos. Según estadísticas de las Naciones Unidas, por primera vez en la historia de la humanidad la población urbana ha superado a la población rural (ONU, 2007). Si bien ambas experimentan un crecimiento en valores absolutos, la población urbana fue ganando representatividad constantemente por crecer a mayor ritmo que la rural<sup>13</sup>. Las ciudades de más de un millón de habitantes son las protagonistas de este crecimiento urbano, ya que las ciudades de menos de medio millón de habitantes -pese a estar ubicadas en primer lugar en valores absolutos- han visto disminuida su representatividad<sup>14</sup> (ver Gráf. N° 4).

La tendencia a la concentración demográfica en los grandes centros urbanos genera una situación particular exaltada por diversos organismos internacionales, que ven en las economías urbanas una posibilidad para el desarrollo y la inclusión social. Es el caso del Banco Mundial que, en su último informe sobre el desarrollo mundial, propone al desequilibrio y a la concentración como herramientas para el desarrollo (BM, 2009). Sin embargo, este proceso de urbanización genera grandes desigualdades al interior de las urbes y entre los territorios, especialmente en regiones periféricas como América Latina donde la población urbana se caracteriza por su desigualdad social y su segregación espacial y la población rural por sus índices relativos de pobreza e indigencia mayores a los de las áreas urbanas.

Gráfico N° 4. Tendencia mundial: Población Urbana. Comportamiento de la representatividad de categorías de ciudades por intervalos de población (1950-2005)



Fuente: Elaboración propia con datos de ONU

<sup>13</sup> Según datos de ONU, la población rural a nivel mundial comenzará a decaer en 2025 (ONU, 2007)

<sup>14</sup> Aunque, en la actualidad, el 52% de la población urbana reside en ciudades de menos de medio millón de habitantes.

Con más de tres cuartas partes de su población residiendo en zonas urbanas, América Latina es la segunda región urbanizada del mundo y es tan sólo superada por América del Norte<sup>15</sup>. Según Portes *et al.* (2005) la urbanización latinoamericana combina dos procesos que se retroalimentan y se explican mutuamente. Por un lado, la atenuación de la primacía urbana, esto significa que la ciudad más grande del sistema urbano experimenta una disminución de su tamaño relativo -no absoluto- con respecto al resto de las ciudades que conforman el sistema. Por otro lado, concomitantemente se han puesto en marcha procesos de metropolización de "segundo grado", en otras palabras, un grupo de centros urbanos secundarios -que comienzan a tener características de metrópolis- gana representatividad en el sistema urbano. Sin embargo, estos procesos de metropolización que equilibran el sistema hacia arriba lo desequilibran hacia abajo, ya que son fruto de fuertes procesos migratorios interurbanos y retroceso de la población rural. De esta forma, las metrópolis y las ciudades intermedias con incipientes procesos de metropolización suman mayor población a sus cinturones de pobreza. Ubicados en áreas específicas de las ciudades, estos cinturones de pobreza traducen la desigualdad social en segregación espacial.

Inserta en el contexto latinoamericano, Argentina sigue la misma tendencia a la concentración demográfica acompañada de procesos de desigualdad territorial. Al interior del país, las provincias replican el mismo proceso. La provincia de Santa Fe ve concentrada en ciudades como Rosario y Santa Fe más del 50% de su población, mientras la gran mayoría de los departamentos del resto del territorio provincial no logran superar el 3%, caracterizándose como marginal en cuanto a volumen de población y dinámica demográfica.

#### ii.a.2. Dinámica demográfica de las localidades de la AP de la Maquinaria Agrícola en su contexto regional

La AP bajo estudio se inserta en estas tendencias -mundiales, latinoamericanas y nacionales- desde una posición de marginalidad demográfica. Ubicada en el Departamento Belgrano, un departamento que representa menos del 1,4% de la población de la Provincia de Santa Fe, tiene dificultades para hacer frente a estas tendencias de urbanización metropolitana. Las Rosas, Las Parejas y Armstrong, todas ciudades pequeñas<sup>16</sup>, forman una AP sectorial con gran relevancia en términos económicos, exaltada por su pujanza económica por ser corazón de la producción de la maquinaria agrícola nacional; elementos que podrían convertir a estas localidades en un "nodo tractivo" y alternativo a las grandes metrópolis. Sin embargo, en términos demográficos, si bien la AP actúa

<sup>15</sup> Con más del 70% de población urbana se ubican, en orden decreciente, América del Norte, América Latina y el Caribe, Europa y Oceanía. Asia y África registran guarismos muy inferiores llegando tan sólo al orden del 36%. (ONU, 2007)

<sup>16</sup> Según datos del Censo de 2001 Las Rosas posee 12.793 habitantes, Las Parejas 11.317 habitantes y Armstrong 10.388 habitantes, entre las tres suman 34.498 habitantes (83% de la población del Departamento Belgrano)

con peso en el Departamento, no tiene la capacidad de revertir la tendencia departamental (ver Gráf. N° 4) que experimenta una caída constante de su representatividad demográfica a nivel provincial, a pesar de crecer en población absoluta<sup>17</sup>. Esta tendencia responde a los diferentes ritmos de crecimiento entre los departamentos metropolitanos y Belgrano, la dinámica de la AP queda circunscripta al Departamento y no puede competir en su contexto. La lógica metropolitana genera sus efectos en la dinámica demográfica de los territorios que lo circundan. Tanto Rosario como Santa Fe, que concentran la mitad de la población provincial, describen una tendencia -en términos generales- positiva en su representatividad demográfica, esto significa que en el mismo período, además de haber aumentado su población en valores absolutos, han crecido a mayor ritmo que su contexto (ver Gráf. N° 5).

Gráfico N° 4. Departamento Belgrano: Representatividad demográfica. Comportamiento del Departamento y la AP en el total de la Provincia de Santa Fe (1960-2001)

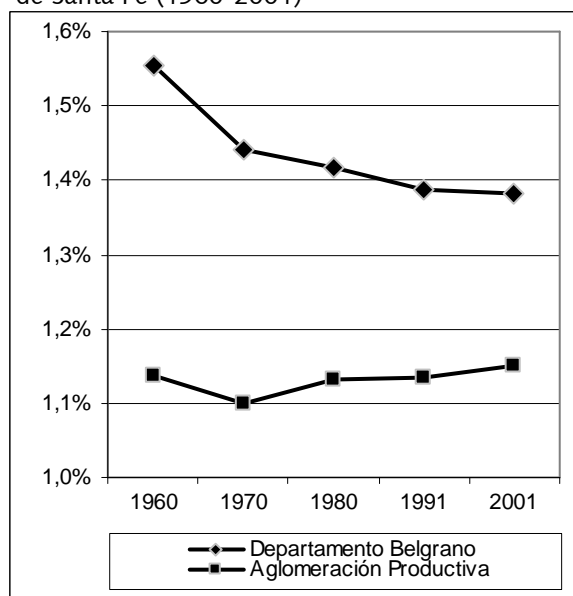
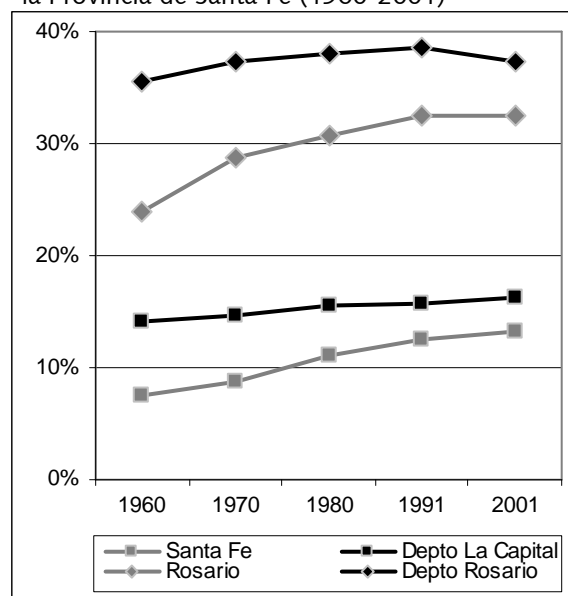


Gráfico N° 5. Rosario y Sana Fe: Representatividad demográfica. Comportamiento de los Departamentos y los Distritos en el total de la Provincia de Santa Fe (1960-2001)



Fuente: Elaboración propia en base a CNPV 1960, 1970, 1980, 1991, 2001. IPEC - INDEC

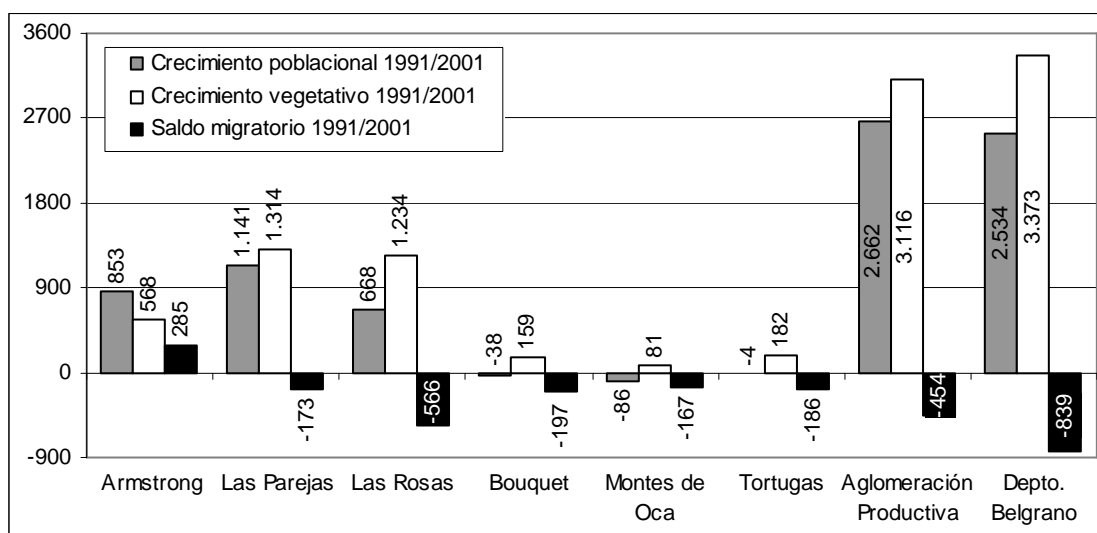
La AP difícilmente pueda revertir esta situación de marginalidad demográfica ya que se caracteriza por ser expulsora de población. El saldo migratorio negativo a nivel departamental es acompañado por un saldo negativo en todos los distritos que lo conforman, exceptuando Armstrong -único con un saldo migratorio positivo en el período analizado-. Si bien la cantidad de emigrantes no es alta y su representatividad en la población de las localidades del conglomerado es irrelevante, el sólo hecho de no poder retener a su población ya

<sup>17</sup> Dicho comportamiento demográfico acompaña la tendencia general de aquellos departamentos que -a 2001- alcanzan una población menor a 100.000 habitantes, siendo General López el único departamento con más de 100.000 habitantes que experimenta la misma dinámica.

es un limitante preocupante que difícilmente pueda caracterizarlo como “nodo tractivo”. (ver Gráf. N° 6)

Al desagregar la población total en urbana (u) y rural (r) se observan las tendencias mundiales replicadas en el departamento. Al comparar los guarismos departamentales con los provinciales se aprecia que el proceso de regresión en el cual se encuentra la representatividad de la población del departamento tiene su foco en la población rural (ver Gráf. N° 7). Sin embargo, a diferencia de la tendencia mundial, la caída de la representatividad de la población rural de Belgrano está influenciada por una concomitante disminución de la población rural absoluta<sup>18</sup>, hecho que según las Naciones Unidas no será registrado a escala mundial hasta el año 2025.

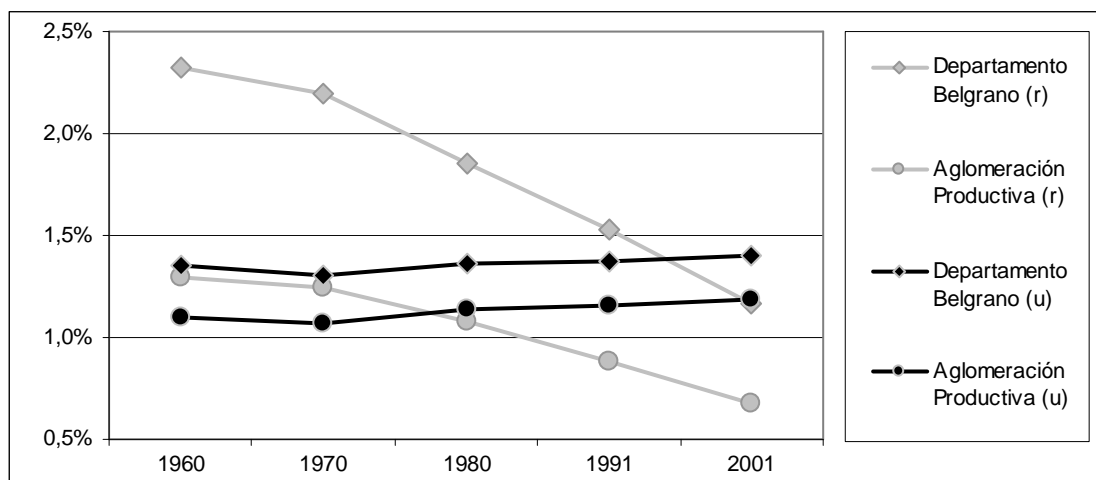
Gráfico N° 6. Departamento Belgrano: Dinámica de la población. Crecimiento poblacional, crecimiento vegetativo y saldo migratorio. Valores absolutos, por distrito y estudio comparado con el Conglomerado Productivo y el Departamento (período 1991/2001)



Fuente: Elaboración propia en base a datos de CNPV 1991, 2001. IPEC - INDEC

<sup>18</sup> La disminución de la población rural es la responsable de la falta de crecimiento demográfico en los distritos del resto del Departamento -Bouquet, Montes de Oca y Tortugas-.

Gráfico N° 7. Departamento Belgrano: Población urbana (u) y rural (r). Representatividad del comportamiento demográfico del Departamento y su conglomerado industrial en la población urbana y rural de la Provincia de Santa Fe (1960-2001)



Fuente: Elaboración propia en base a CNPV 1960, 1970, 1980, 1991, 2001. IPEC - INDEC

En síntesis, el conglomerado de la metalmecánica se encuentra en un contexto de concentración urbana difícilmente capitalizable como “nodo tractivo” alternativo a los metropolitanos por su marginalidad demográfica, entendida en términos de volumen y dinámica, y por su incapacidad de retener población. Esto lleva a interrogar en que medida la estructura y dinámica económica de la AP contribuye a ello, o, en otros términos ¿por qué las características económicas exaltadas por diversos actores no logran revertir estos procesos?

#### ii.b. Estructura y dinámica económica en la AP. Una mirada intra-sectorial bajo el escenario regional

Para intentar dar respuesta a esos interrogantes planteados, y haciendo un ingreso ya hacia el interior de la AP, se utilizarán ciertos índices<sup>19</sup> que permitirán revalorizar y cuantificar contextualizadamente la estructura y dinamismo de la misma. La contextualización se realizará en base a un análisis comparativo de los datos del Departamento Belgrano, la Zona Sur de la Provincia de Santa Fe<sup>20</sup> y los valores provinciales. Criterios como *densidad empresarial* (cantidad de empresas sobre la población del territorio) y *nivel de especialización* (concentración de unidades empresariales y población ocupada de los sectores sobre el conjunto del sistema manufacturero regional/provincial) permiten identificar la relevancia de la estructura (nivel de aglomeración y especialización) del sistema productivo. Por su

<sup>19</sup> Para la obtención de dichos indicadores se han utilizado los Censos Nacionales Económicos (CNE) de 1974, 1985 y 1994. Los datos del CNE 2004 no se encuentran disponibles, no obstante, según informantes clave las tendencias se refuerzan.

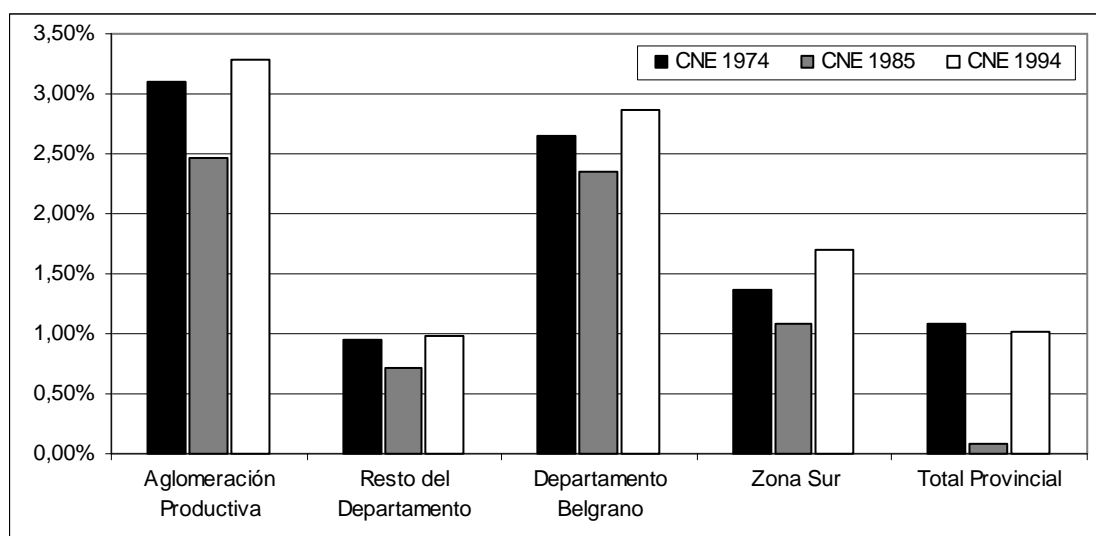
<sup>20</sup> Denominamos Zona Sur a la conformada por los departamentos: Belgrano, Caseros, Constitución, General López, Iriondo, Rosario y San Lorenzo.

parte, la *complejidad productiva* (capacidad de generar valor agregado en relación con el valor de producción) de ese sistema posibilitará analizar si la relevancia de la estructura actúa cualificadamente en el entramado productivo.

#### ii.b.1. Empresarialidad y especialización para un análisis estructural de la AP

Con el índice de empresarialidad<sup>21</sup> es posible observar la densidad del tejido empresarial en una o más localidades para el sector en estudio. Si se analiza su evolución a lo largo de los tres Censos Nacionales Económicos (CNE) estudiados, 1974, 1985 y 1994, notamos que tanto la AP bajo estudio como el Departamento Belgrano, presentan los valores más altos, marcadamente superiores a los reflejados en la denominada Zona Sur y en el Total de la Provincia (ver Gráf. N° 8). Esta tendencia puede visualizarse en el período de análisis, ubicándose la AP como la instancia más “densa” a nivel de establecimientos productivos, a pesar de las oscilaciones experimentadas por el indicador. En otras palabras, encontramos una AP con gran densidad empresarial en las localidades -Las Parejas, Las Rosas y Armstrong- que se refuerza en el análisis comparativo a nivel provincial, zonal y departamental.

Gráfico N° 8. Santa Fe: Índice de Empresarialidad. Valores de la AP comparados con valores departamentales, zonales, metropolitanos y provinciales. (1974, 1985, 1994)



Fuente: Elaboración propia en base a CNE 1974, 1985 y 1994. IPEC - INDEC

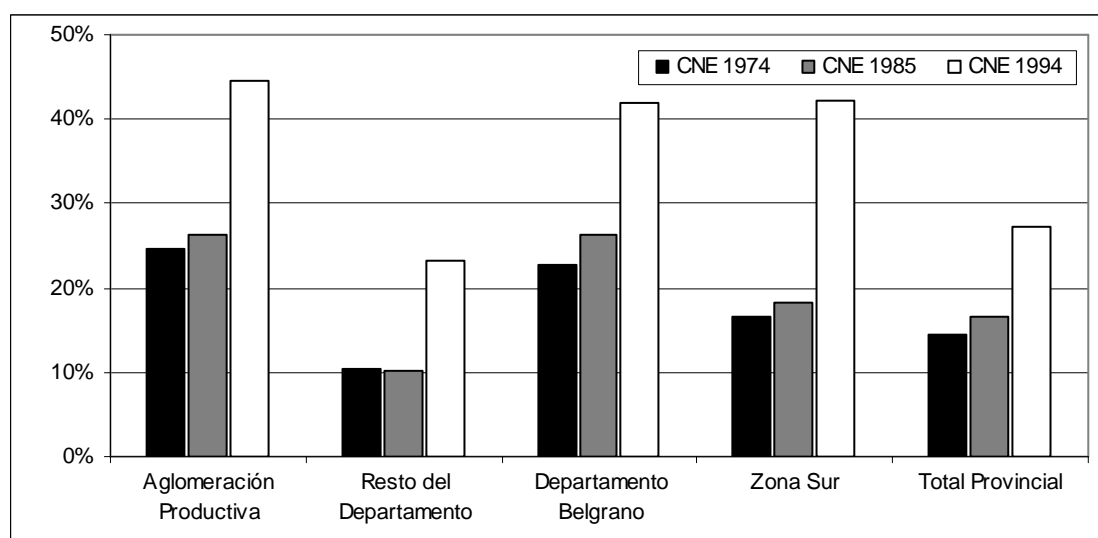
A través del análisis comparativo también es posible detectar una segunda variable con fuerte presencia en la AP, la especialización. El *Índice de*

<sup>21</sup> Se construye en base a un cociente entre la cantidad de establecimientos pertenecientes a un sector, y la cantidad de población que reside en la/s localidad/es estudiada/s, expresada en miles de habitantes.

*especialización sectorial* indica el nivel de especialización de una localidad en determinada actividad productiva en relación a la cantidad de establecimientos<sup>22</sup> y ocupados<sup>23</sup> de la misma.

Analizando el *índice de especialización según la cantidad de establecimientos*, se puede observar un crecimiento sostenido a lo largo de los tres CNE, en donde la AP y el Departamento Belgrano vuelven a presentarse como protagonistas, obteniendo los valores más destacados (ver Gráf. N° 9). El salto cuantitativo resulta muy notorio del CNE 1985 al CNE 1994, período intercensal en el que se produce un incremento en el nivel de especialización de aproximadamente 20 puntos porcentuales. Es menester destacar el aumento de la participación de la Zona Sur que, en el último CNE, consigue porcentajes que se aproximan al Departamento Belgrano y a la AP. En síntesis, el sistema productivo de la AP concentra un gran número de establecimientos que se dedican a producir en el mismo sector, reflejando un elevado nivel de especialización sectorial de establecimientos.

Gráfico N° 9. Santa Fe: Índice de Especialización por Establecimientos. Valores de la AP y valores departamentales, zonales, metropolitanos y provinciales. (1974, 1985, 1994)



Fuente: Elaboración propia en base a CNE 1974, 1985 y 1994. IPEC - INDEC

Algo similar ocurre al analizar el *índice de especialización según la cantidad de ocupados*, aunque de forma más acentuada. La contextualización permite visualizar una tendencia que se sostiene durante el período de análisis, la AP y el

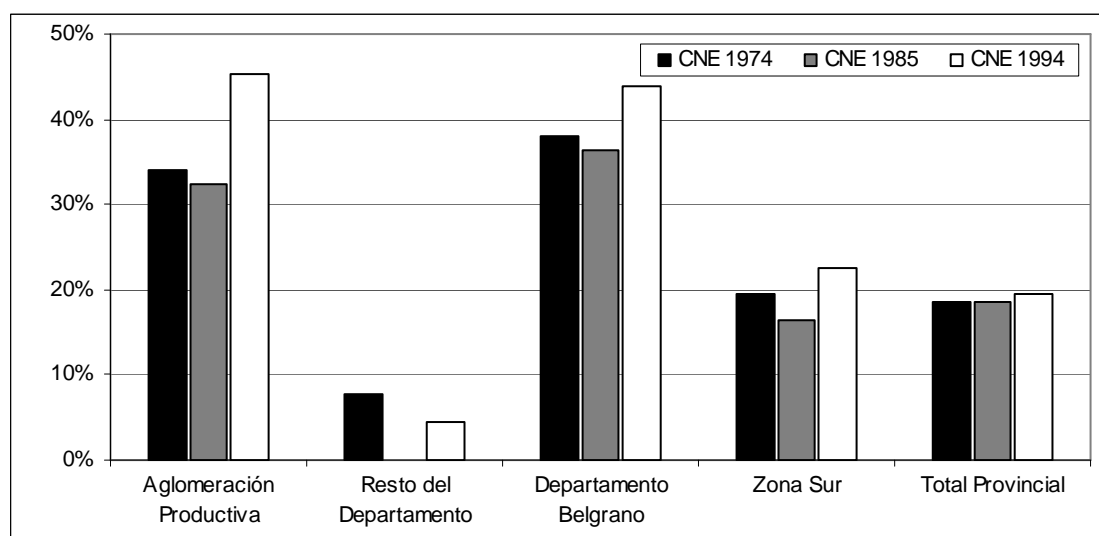
<sup>22</sup> El índice de especialización según la cantidad de establecimientos es el cociente entre la cantidad de establecimientos productivos que pertenecen a un sector (en este caso el de la industria metalmecánica) y la cantidad total de establecimientos de una o más localidades, dedicados a la industria manufacturera

<sup>23</sup> El índice de especialización según la cantidad ocupados es el cociente entre la cantidad de ocupados por empresas de un sector y la cantidad total de ocupados por la industria manufacturera de una o más localidades.



Departamento Belgrano presentan los valores más altos en su contexto pero, a diferencia del índice de especialización por establecimientos, los valores de la AP y su Departamento se alejan notablemente de las demás instancias analizadas, superándolas en todos los casos por más de 15 puntos porcentuales (ver Gráf. N° 10). En otras palabras, la concentración de la población ocupada en torno al sector metalmeccánica involucra casi a la mitad de los trabajadores de la AP, alcanzando niveles considerablemente superiores a los de su contexto.

Gráfico N° 10. Santa Fe: Índice de Especialización por Empleados. Valores de la AP y valores departamentales, zonales, metropolitanos y provinciales. (1974, 1985, 1994)



Fuente: Elaboración propia en base a CNE 1974, 1985 y 1994. IPEC - INDEC

En síntesis, con el análisis de las variables estáticas de densidad empresarial y especialización se verifica la relevancia de la estructura del sistema productivo de la AP, tanto por sus valores propios como por los valores comparados con su contexto. En las localidades de Las Rosas, Las Parejas y Armstrong existe un importante conjunto de empresas aglomeradas y especializadas en el sector metalmeccánica, sus establecimientos se dedican a la producción dentro del sector y ocupan a la mayoría de los trabajadores de la AP.

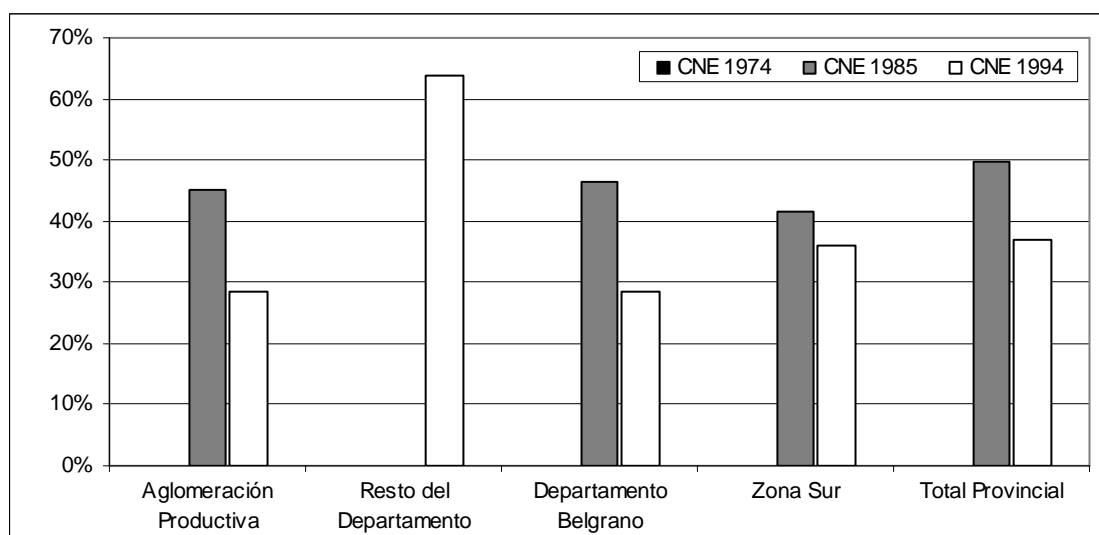
#### ii.b.2. Complejidad para la observación del dinamismo

¿En que medida esa estructura altamente especializada y con importante densidad del tejido productivo industrial se acompaña de un dinamismo que se refleje en una creciente complejidad cualificadora del sistema productivo de la AP?. La posibilidad de contar con esta última variable implicaría que exista en la AP la capacidad, junto a sus localidades y de forma comparada a nivel departamental y regional, de generar valor agregado dentro del sistema

productivo. Con el *índice de complejidad*<sup>24</sup> se puede verificar si la AP posee esta capacidad, examinado -al igual que con las otras variables- cuál es la dinámica de comportamiento del contexto en el que se desenvuelve la AP<sup>25</sup>.

Llamativamente, y en forma inversa a los índices anteriormente examinados, la AP seleccionada da cuenta de una considerable disminución en los valores inter-censales del índice -desde CNE 1985 al CNE 1994-. En línea con el Departamento, este comportamiento posiciona a la AP en el último censo disponible, incluso, por debajo de los valores de la región sur y la provincia a la que pertenece, luego de una caída más abrupta de sus guarismos en comparación con los valores regionales y provinciales (ver Gráf. N° 11).

Gráfico N° 11. Santa Fe: Índice de Complejidad. Valores de la AP y valores departamentales, zonales, metropolitanos y provinciales. (1974, 1985, 1994)



Fuente: Elaboración propia en base a CNE 1985 y 1994. IPEC – INDEC

Por todo lo dicho, podemos establecer entonces que nos encontramos frente a una AP cuya estructura da cuenta de empresas altamente especializadas en cuanto a "cantidad de establecimientos" y "cantidad de ocupados", y aglomeradas a nivel regional, presentando altos valores en cuanto a la densidad de su tejido empresarial. Sin embargo, el dinamismo de dicha estructura muestra valores comparados más bajos y decrecientes, lo que implica una baja complejidad y capacidad agregadora de valor de la AP.

Este panorama nos lleva a preguntarnos ¿En qué medida el alto nivel de densidad empresarial y de especialización sectorial que presenta la AP -desde un

<sup>24</sup> cociente entre el valor agregado por un sector y el valor de la producción que el mismo genera, en una o más localidades.

<sup>25</sup> Para calcular el índice de complejidad sólo se contaba con datos de los CNE 1985 y 1994, no pudiendo medirse el valor agregado en el CNE 1974 por no encontrarse disponibles los datos para su confección.

punto de vista estático- resultan suficientes para pensar en una aglomeración cuya complejidad garantice un dinamismo que agregue valor y, con ello, empleo de calidad, nuevas inversiones y mejoras generalizadas en el conocimiento y la calidad de vida local? ¿Cómo puede repercutir y cómo se conecta ello con lo que acontece en la dinámica social de las localidades comprendidas en la AP bajo estudio?

### ii.c. Dimensión social de la AP: ¿Mejores condiciones relativas de reproducción social?

Este interrogante introduce un aspecto ausente en el discurso inicialmente analizado que busca jerarquizar la AP. Si bien se ha considerado en los estudios académicos las características económicas y las ventajas dinámicas que generan las AP, se ha omitido la preocupación por estudiar la performance del sistema social de la AP y su composición, que en cierta medida es dinamizador de los sistemas productivos y de las otras esferas que conforman la sociedad (Fernández et al 2007; Fernández et al 2008).

La exploración en términos sociales del territorio se torna relevante porque permite evaluar las condiciones de vida de la población y sus características (des)cualificadoras. Para el análisis de contextualización que se presenta tendremos en cuenta algunos indicadores sociales que revelan una fotografía de la AP, siguiendo la metodología propuesta, en comparación con el Departamento Belgrano, la Zona Sur y la Provincia. Los indicadores que analizaremos a continuación son: población con necesidades básicas insatisfechas (NBI), educación, cobertura social y otros indicadores de servicios e infraestructura.

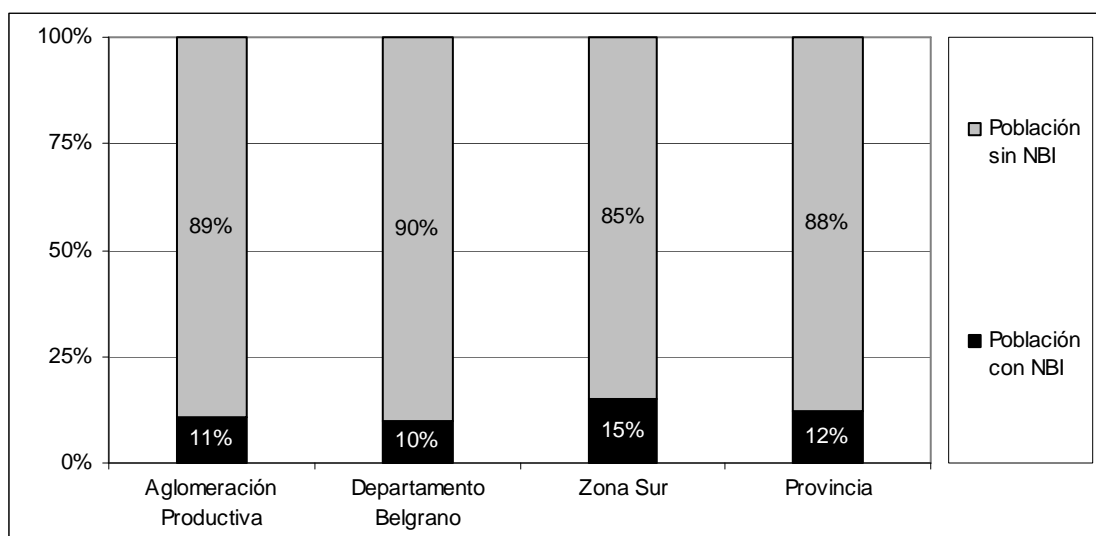
#### ii.c.1. Población con Necesidades Básicas Insatisfechas

El NBI es un método de medición que proporciona información para caracterizar a la población pobre de acuerdo a los criterios del censo de población y vivienda<sup>26</sup>. La AP posee el 11% de la población con NBI, valor relativo semejante a la media zonal y provincial (12% y 15% respectivamente). Si tenemos en cuenta el valor obtenido para el Departamento de 10%, la AP no representa el valor mínimo en su contexto y de esta manera no se posiciona como la mejor alternativa de satisfacción de las necesidades básicas de la población (ver Gráf. N° 12).

---

<sup>26</sup> Indicadores utilizados: *hacinamiento*: hogares con más de tres personas por cuarto; *tipo de vivienda*: hogares que habitan vivienda inadecuadas (pieza de inquilinato, vivienda precaria o vivienda de otro tipo); *servicios sanitarios*: hogares que no tienen ningún tipo de retrete; *educación*: hogares con algún miembro de 6 a 12 años que asiste o nunca asistió a la escuela; *capacidad de subsistencia*: hogares que tienen cuatro o más personas por miembro ocupado y además, cuyo jefe no tiene educación (o sea, que nunca asistió a algún establecimiento educacional o asistió, como máximo, hasta los doce años al nivel primario) (INDEC 1984).

Grafico N° 12. Santa Fe: Población con NBI. Representatividad de la población con y sin NBI en la AP, su Departamento, la Zona sur y la Provincia



Fuente: Elaboración propia en base a CNVP 2001. IPEC - INDEC

#### ii.c.2. Educación

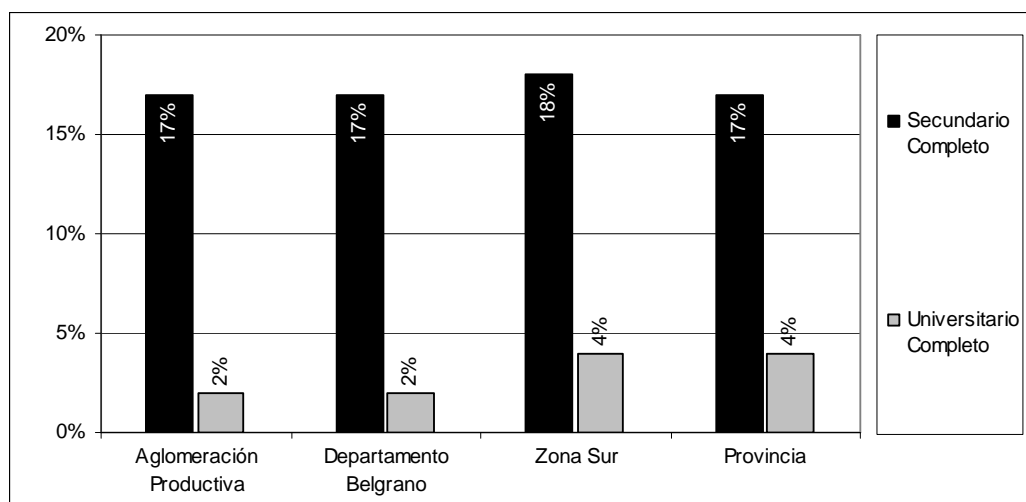
El análisis de la variable educación en la población de 15 años y más es un dato que debe tenerse en cuenta por el aspecto cualificador que tiene la misma en la población. La CEPAL, en búsqueda de la cohesión social, señala la importancia de la educación para el desarrollo de Latinoamérica y el Caribe advirtiendo que la población que estudia, puede alcanzar un grado más alto en la escala social y puede desarrollar una habilidad en la lucha contra la pobreza (CEPAL, 2007). Si establecemos una relación con la actividad productiva la formación de recursos humanos puede generar innovaciones que beneficien al sector y a la sociedad en general en las AP en estudio.

En el Gráfico N° 13 se puede observar la población con estudios secundarios completos y universitarios completos. Con respecto a la primera variable observamos que el peso de la población con estudios secundarios completos en la AP es similar al de las otras instancias contextuales en los valores relativos de las mismas. La segunda variable incluye a las personas que han continuado su formación y finalizado sus estudios universitarios, el comportamiento de la AP es igual al del departamento (2%) pero si tenemos en cuenta la media zonal y provincial es inferior, estos tienen el valor del 4% de la población que completó los estudios universitarios.

Es importante destacar la gran diferencia de los valores entre ambas variables en todas las instancias contextuales, lo que muestra una realidad desalentadora en términos de cualificación de la población. La AP continúa la tendencia aunque debería encontrarse en otra situación en términos educativos

para que sus recursos humanos tengan características sobresalientes de cualificación, ya que a nivel discursivo es exaltada como el lugar propicio para desarrollar innovaciones en el proceso productivo en post de competir tanto en el mercado nacional como en el internacional.

Grafico N° 13. Santa Fe: Educación. Población de 15 años y más con educación secundaria y universitaria completa, en la AP, su Departamento, la Zona Sur y la Provincia (2001)

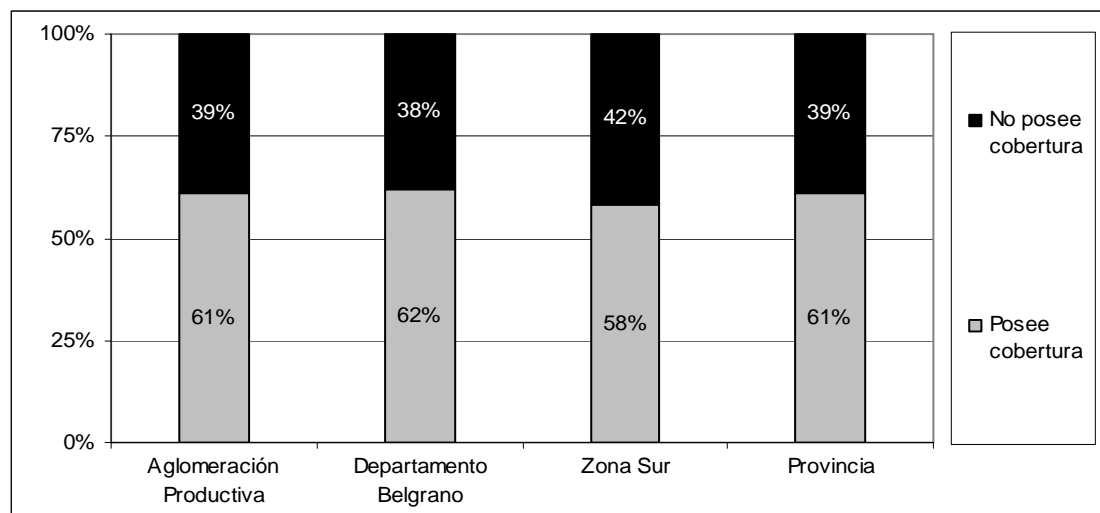


Fuente: Elaboración propia en base a CNVP 2001. IPEC - INDEC

### ii.c.3. Cobertura Social

La cobertura por obra social y/o plan de salud privado o mutual es otra de las variables que tenemos en cuenta para el análisis de la dinámica social en la AP. En la aglomeración más de la tercera parte de la población (39%) no posee cobertura social. Los guarismos de la AP son iguales a los de la media provincial pero no sucede lo mismo con las otras instancias contextuales. La AP se encuentra por encima de la media zonal aunque si se encuentra por debajo de los resultados obtenidos para el Departamento, lo cual significa que, una vez más, la AP no logra obtener un resultado del todo satisfactorio (ver Gráf. N° 14).

Grafico N° 14. Santa Fe: Cobertura social. Población con cobertura por obra social y/o plan de salud privado o mutual, en la AP, su Departamento, la Zona Sur y la Provincia (2001)



Fuente: Elaboración propia en base a CNPV 2001. IPEC – INDEC

Si tenemos en cuenta los distritos que componen la aglomeración - Armstrong, Las Parejas y Las Rosas- podemos detectar un dato relevante; más del 50% de la población correspondiente al grupo etáreo de los 20-24 años en ambos sexos, no posee obra social y/o plan de salud privado o mutual. Este grupo etáreo se encuentra vulnerable frente a la situación sanitaria, dato más que relevante por ser un grupo de personas en plena edad activa para trabajar tanto en el sector como en las demás actividades económicas que se desarrollan en la aglomeración.

#### ii.c.4. Servicios

Para finalizar con las variables de análisis en el contexto en el cual se encuentra el nodo productivo de estudio, en este apartado hacemos referencia a los hogares por presencia de servicios<sup>27</sup>.

Si observamos la Tabla N° 2, la AP presenta un comportamiento satisfactorio, se encuentra por encima del contexto estudiado. Dispone de los servicios de desagüe a red o cloacas (74%), energía (98%), gas a red (76%) y alumbrado público (95%). En cambio, en los servicios de agua a red y pavimento<sup>28</sup>, los hogares censados de la AP se encuentra por encima de los porcentajes de los hogares que no disponen de los servicios mencionados, 26% y 23% respectivamente.

<sup>27</sup> Según el INDEC, se excluyen los hogares censados fuera de término y los que viven en la calle.

<sup>28</sup> El INDEC se refiere a la 'existencia en el segmento de al menos una cuadra pavimentada'. La misma puede ser de: cubierta asfáltica, adoquines de piedra, madera u hormigón.

Tabla N° 2. Santa Fe: Hogares con Presencia de servicios. Representatividad de los servicios en la AP, su Departamento, la Zona Sur y la Provincia (2001)

Servicios	Aglomeración Productiva	Departamento Belgrano	Zona Sur	Provincia
Desagüe a Red de cloacas	74%	67%	58%	52%
Agua de Red	74%	52%	91%	85%
Energía Eléctrica a Red	98%	99%	98%	96%
Gas a red	76%	64%	76%	57%
Alumbrado público	95%	93%	95%	92%
Pavimento	77%	79%	86%	78%

Fuente: Elaboración propia en base al CNPV 2001. IPEC - INDEC

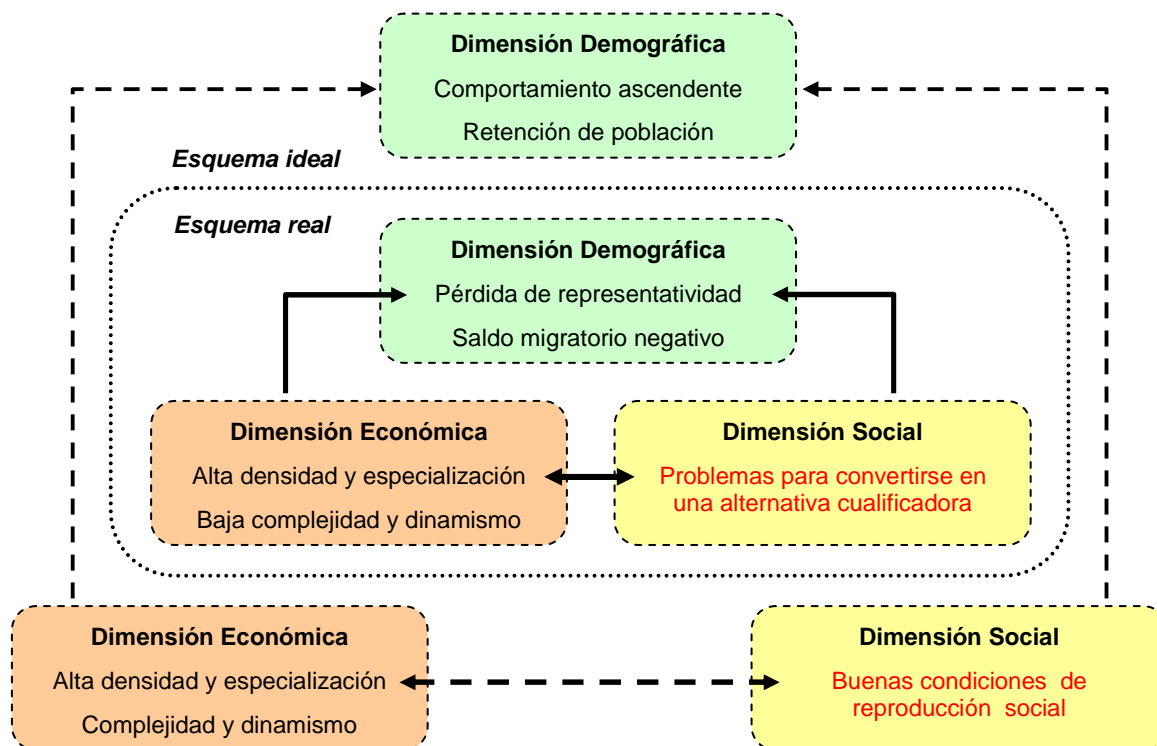
Como se expuso anteriormente y se ratificó con los indicadores hasta aquí analizados, en términos sociales la AP no muestra grandes diferencias con respecto a su contexto, incluso encuentra valores inferiores en algunos de los indicadores analizados, lo que no permitiría posicionarse a la AP como un nodo alternativo y cualificador de la calidad de vida de las personas que viven en las localidades del Departamento Belgrano.

### iii. Hacia una síntesis y articulación del análisis contextual multidimensional

En el marco del análisis contextual propuesto para la AP seleccionada, realizamos una presentación sintética y coordinada de los resultados obtenidos para las tres dimensiones específicas que analizamos en el presente artículo. En base a estos resultados es posible verificar el contraste de la situación de la AP con aquellos elementos cualitativos/discursivos y cuantitativos que la posicionarían como una instancia estratégica.

La comparación de la *situación real* de la AP con un esquema de *situación ideal* podría servir de base o plataforma empírica/conceptual para desarrollar un mayor entendimiento de los vínculos entre las diferentes dimensiones del sistema donde se encuentra la AP. El contraste de la situación real y la ideal permiten identificar cómo las dimensiones abordadas coproducen limitaciones/obstáculos que impiden transformar a esta AP en nodo o instancia alternativa a la gran lógica metropolitana.

Gráfico N° 15. Situación ideal de un nodo tractivo y situación real de la AP de la maquinaria agrícola



Fuente: Elaboración propia.

En un esquema ideal, donde la AP se posiciona como un centro nodal catalizador de recursos humanos y flujos materiales que opera reversivamente a la concentración metropolitana, la dimensión demográfica de las localidades involucradas debería dar cuenta de un comportamiento ascendente con capacidad de estabilizar o acrecentar la representatividad demográfica de la AP en su contexto territorial y de retener población nativa, sobretudo los grupos etarios jóvenes correspondientes a la población económicamente activa.

Esta situación estaría reflejando, desde el punto de vista de la dimensión económica, no solo la existencia de una alta densidad y especialización empresarial, sino una constante complejización y un importante dinamismo comparado del entramado productivo. Desde el punto de vista de la dimensión social, la redistribución de los resultados de esa estructura productiva compleja y dinámica, debería reflejar mejores condiciones sociales de reproducción comparadas (satisfacción de necesidades básicas, salud, educación y servicios e infraestructura básicos). Dichas realidades a nivel económico y social operan como condicionantes mutuos que, a su vez, explican en conjunto las condiciones de reproducción demográficas regionales. Al tiempo que fijan las condiciones infraestructurales y sociales para el desarrollo de los aprendizajes y la reinversión local del excedente -que otorgan dinamismo y competitividad- de la estructura productiva. Esta realidad en la dimensión productiva, a su vez, condiciona el desarrollo de esas infraestructuras sociales.



Ambos aspectos integrados, a su vez, preconditionan a nivel de la dimensión demográfica, la capacidad de catalizar población rural y metropolitana cualificada y retención de recursos humanos locales.

Al comparar la situación ideal con la situación real de la AP analizada, se observan los problemas de articulación entre las dimensiones analizadas en un contexto regional. La dimensión demográfica sirve para visualizar/diagnosticar, en primera instancia, los problemas por los que atraviesa la AP bajo estudio. El leve crecimiento demográfico de las tres localidades que la componen no logra revertir la situación demográfica marginal en la que se encuentra tanto ella como su Departamento, con escasa y decreciente representatividad de su población a escala provincial y serios problemas para retener población local.

Los resultados emergentes de las otras dos dimensiones resultan útiles para encontrar las primeras bases de explicación de este comportamiento demográfico. La pujanza y posicionamiento estratégico de la AP destacada por el analizado discurso multiescalar/multiestatal, encuentra reparo esencialmente en el alto nivel de especialización y aglomeración empresarial, pero contrasta con la baja complejidad y dinamismo de la estructura productiva, lo que da cuenta de una baja capacidad de generación de valor local, y por lo tanto de reinversión y generación de empleo de alta calidad. Por su parte, la dimensión social no da cuenta de una AP capaz de convertirse en una instancia cualitativamente alternativa para la población refugiada o desarrollada en las grandes metrópolis, haciendo incluso de la emigración una opción de vida para los nativos de la AP. Ambas dimensiones, por lo tanto, no parecen presentar las condiciones que permiten desarrollarse una a otra y, a partir de ello, desplegar desde el punto demográfico una rejerarquización de las localidades en el escenario regional.

## CONCLUSIONES

Lo presentado en este trabajo parte de una perspectiva conceptual y metodológica crítica respecto de los enfoques de desarrollo regional-local dominantes en el escenario latinoamericano, orientados a partir de categorías y enfoques teóricos originados fuera de la región (como los de *DI*, *CL*, *regiones inteligentes*, etc.) e instalados acríticamente por la acción de una multiplicidad de instituciones internacionales. En contraposición al examen casuístico y descontextualizado de las AP, así como al abordaje sobre-centrado en la dimensión empresarial que alientan esos enfoques, en este trabajo se ha argumentado sobre la importancia de desarrollar un abordaje contextualizador y multidimensional de esas AP.

Esta perspectiva contextualizadora y multidimensional permite verificar las limitaciones que pesan sobre esas AP, en estos escenarios, para transformarse en nodos regionales dinámicos capaces de operar reversivamente, tanto en el plano económico-empresarial como en el demográfico y social, a los problemáticos procesos de concentración en grandes centros urbanos actualmente en expansión.

El análisis empírico con que hemos pretendido demostrar lo indicado recayó sobre la principal AP de la Maquinaria Agrícola de la Argentina, transformada en un foco multi-escalar de políticas, estimuladas desde el interés convergente de un complejo de actores institucionales internos y externos (nacionales y supra-nacionales) a la AP, que han alentado un discurso -acompañado de financiamientos- direccionado desde lo global a lo local, tendiente a presentar a la aglomeración como un promisorio CL, con capacidad de operar consistentemente no sólo en el ámbito nacional sino el mercado global.

La perspectiva regionalmente contextualizadora y multidimensional utilizada permitió observar las vinculaciones que se establecen entre las dinámicas socioeconómico-demográficas de la AP y visualizar el cuadro restrictivo de capacidades que construyen, lo que evidencia los límites de la AP para operar alternativamente a los centros con características metropolitanas, erigidos en torno a las ciudades de Rosario y Santa Fe -y sus respectivos departamentos-, que comandan el proceso de concentración demográfico-espacial regional.

En lo que respecta a la dimensión demográfica, esas limitaciones se traducen en la incapacidad de mejorar la retención de la población -cualificada- y jerarquizar el posicionamiento de las ciudades y los departamentos a los que se vincula la AP en el escenario meso regional. En el marco de una fundamentación -contextual y multidimensional- se detectaron aspectos tanto de la dimensión económica como de las condiciones de reproducción social que abonan a la comprensión de esos resultados demográficos.

Por un lado, el análisis de la dimensión económica reveló que la alta y creciente aglomeración y especialización sectorial, que fundamenta el comentado interés local y extra-local de presentar a la AP como un CL estratégico, es acompañada por una baja complejización dinamizadora comparada en su estructura productiva. Por otro lado, el examen de la dimensión social demostró que la población de la AP no logra obtener las condiciones o calidades de reproducción social más elevada que las exhibidas por el conjunto de la región, esta dimensión cuestiona las potencialidades que debe presentar AP como un nodo de desarrollo territorial.

Los resultados obtenidos y el propósito general de este trabajo no apunta a relativizar o desactivar la atención de las AP como potenciales nodos tractivos para un desarrollo integral y descentralizado, sino a dar cuenta de la necesidad de identificar adecuadamente los factores endógenos y exógenos que colaboran en la imposibilidad de fortalecer su posición nodal y de convertirse en una opción alternativa a los procesos de hiperconcentración que retroalimentan la desigualdad espacial y social. El conocimiento de esos factores trasciende el abordaje contextualizador aquí presentado y demanda ahondar en estrategias de investigación sistémicas que permitan precisar las especificidades y articulaciones asumidas por las dimensiones económicas, sociales e institucionales que operan localmente, así como los vínculos de esas dimensiones con las diferentes redes extra-locales e instancias multi-escalares que co-producen, afectan o potencian la complejidad y dinamismo del territorio.

---

## Productives agglomerations and regional development: a contextual and multidimensional perspective

### ABSTRACT

In recent decades, several international institutions have acted in Latin American scene promoting regional development approaches based in categories and theories originated in central countries. From a conceptual and methodological critique of these approaches, in contrast to the casuistic approach decontextualized and hiper-focused on the business dimension, this paper argues the importance to develop a contextual and multidimensional (demographic, economic and social) regional analysis of the Productive agglomerations. Centered on the main Productive Agglomeration of Agricultural Machinery in Argentina, a focus of policies and financing (national and supra-national), the empirical study undertaken in this work does not seek to interrogate the potential of Productive Agglomerations for an integrated and decentralized territorial development but to show the limitations to become regional nodes capable of reversing the process of concentration which feed the spatial and social inequality.

**Keywords:** Regional development, Productive agglomeration, Contextual analysis

---

## Aglomeraciones productivas e desenvolvimento regional: uma perspectiva contextualizadora e multidimensional

### RESUMO

Nas últimas décadas, uma multidão de instituições internacionais têm atuado no desenvolvimento regional da América Latina abordagens de categorias específicas e teóricas originárias de países centrais. De uma crítica conceitual e metodológica sobre essas abordagens, em contraste com a abordagem casuística descontextualizada e mais centrada na dimensão empresarial para criar, este texto discute a importância de desenvolver uma abordagem regional, contextualizando e multidimensionalizando (demográfico, económico e social ) aglomerações produtivas. Centrado nas principais Produção Aglomeração Máquinas Agrícolas da Argentina, o foco da política e do financiamento (nacional e supranacional), a abordagem empírica desenvolvida neste trabalho visa interrogar o potencial das Aglomerações Produtivas para o desenvolvimento territorial integrado e descentralizado, mas destacar suas limitações para se tornar pólos regionais capazes de reverter o processo de concentração que alimentam as desigualdades sociais e espaciais.

**Palavras-chave:** Desenvolvimento Regional, Aglomeração produtiva, Análise contextual

---

## BIBLIOGRAFÍA

BANCO MUNDIAL. Informe sobre el Desarrollo Mundial 2009. Banco Mundial, Mayol Ediciones y Mundi-Prensa, 2009, p. 366

CEPAL. Cohesión Social. Inclusión y sentido de pertenencia en América Latina y el Caribe. Santiago de Chile: Naciones Unidas LC/G.2335, 2007, p. 175.

CIDETER-CECMA. Cluster Empresarial CIDETER de la Máquinaria agrícola y agropartes". *Las Parejas : Documento, enero de 2009, p. 16.*

CIMOLI, M. Heterogeneidad estructural, asimetrías tecnológicas y crecimiento en América Latina. CEPAL/BID, Santiago de Chile, 2006, p. 162.

FERNÁNDEZ, V. R.; AMIN, A. y Vigil, J. I. Repensando el desarrollo regional. Contribuciones globales para una estrategia latinoamericana". Buenos Aires: Editorial Miño & Dávila, 2008, p. 557.

FERNÁNDEZ, V. R. *et al.* Clusters y Desarrollo Regional en América Latina. Reconsideraciones teóricas y metodológicas a partir de la experiencia argentina. Buenos Aires: Editorial Miño y Davila, 2008, p. 448.

FERNÁNDEZ, V. R.; Güemes, M. C.; Magnin J. P. Buscando los puentes perdidos del nuevo regionalismo. Dinámicas productivas y calidad socioeconómica territorial". Revista Cuadernos del CENDES. Nº.64, Vol.24. 2007, pp. 63-93.

FERNÁNDEZ, V. R.; Vigil, J. I. Clusters en la periferia: borrosidad conceptual, análisis empírico, y políticas públicas. Un Estudio de caso en Argentina". Revista Comercio Exterior. Vol. 59, Nº 2, México. Febrero, 2009, pp. 97 a 110..

GOBIERNO DE LA PROVINCIA DE SANTA FE. Cadena de la Maquinaria Agrícola Santafesina. Una nueva visión para la producción y el desarrollo. Ministerio de la Producción. Secretaría del Sistema Metalmeccánico, Químico, Automoción y otras Manufacturas, 2008, p. 24.

INDEC. La pobreza en al Argentina". Buenos Aires: INDEC, 1984 p. 509.

KOSACOFF, B.; LÓPEZ, A. América Latina y las Cadenas Globales de Valor: debilidades y potencialidades. Revista Globalización, competitividad y Gobernabilidad. Vol. 2, Nº 1. Georgetown University, 2008, pp. 18-32.

MOULAERT, F.; NUSSBAUMER, J. La región social. Más allá de la dinámica de territorial de la economía del aprendizaje" en Revista Economiaz Nº 58, 2005, pp 96-127.

ONU. Estado de la Población Mundial 2007. Liberar el potencial del crecimiento urbano. UNFPA-Fondo de Población de las Naciones Unidas, 2007, p. 108.

PORTES, A.; ROBERTS, B.; GRIMSON, A. Ciudades latinoamericanas. Un análisis comparativo en el umbral del nuevo siglo. Buenos Aires: Prometeo Libros, 2005 p. 556.

RAMOS, J. Una estrategia de desarrollo a partir de los complejos productivos (clusters) en torno a los recursos naturales. Santiago de Chile: CEPAL, División de Desarrollo Productivo y Empresarial, LC/R.17443/Rev. 1. 1998, p. 33.

#### Fuentes Estadísticas

CEPAL-CELADE. Sitio web: <http://www.eclac.cl/celade/depualc/>. Fecha de la consulta: agosto de 2008.

IPEC-INDEC. Censo Nacional Económico 1974, 1985, 1994.

IPEC-INDEC. Censo Nacional de Población y Vivienda 1960, 1970, 1980, 1991, 2001.

ONU-World Urbanization Prospects. Sitio web: <http://esa.un.org/unup/>. Fecha de la consulta: agosto de 2008.

#### Fuentes Periodísticas

LA CAPITAL. Rosario "Las claves para promover un cluster exitoso". Diario, Sección Economía, 05 de diciembre de 2005.

LA VOZ DEL INTERIOR. Córdoba. "La maquinaria agrícola genera áreas con desempleo cero", Diario, Suplemento Región Centro, 07 de junio de 2005.

EL LITORAL. Santa Fe. "Lanzan cluster productivo de maquinaria y agropartes", Diario, Sección Regionales, 30 de junio de 2005.

EL LITORAL. Santa Fe. "El BID subsidiaría al cluster de maquinaria agrícola de Santa Fe", Diario, Sección Área Metropolitana, 19 de octubre de 2005.

CLARÍN. Buenos Aires. Diario. Disponible: <http://www.clarin.com/diario/2006/03/05/elpais/p-01801.htm>. Acceso el 05 de marzo de 2006.

CLARÍN. Buenos Aires. Diario. Disponible: <http://www.clarin.com/suplementos/rural/2007/12/29/r-01573790.htm> Acceso el 29 de diciembre de 2008.

LA VOZ DE SAN JUSTO. San Justo. Diario. Disponible: [http://www.lavozdesanjusto.com.ar/index.php?option=com\\_content&task=view&id=13106&Itemid=2](http://www.lavozdesanjusto.com.ar/index.php?option=com_content&task=view&id=13106&Itemid=2). Acceso el 25 de febrero de 2008.

LA OPINIÓN-RAFAELA. Rafaela. Diario. Disponible: <http://www.laopinion-rafaela.com.ar/opinion/2008/02/25/c822514.php>. Acceso el 25 de febrero de 2008.

PÁGINA 12. Diario. Disponible <http://www.pagina12.com.ar/diario/economia/2-117857-2009-01-08.html> Acceso: 04 de junio de 2009.